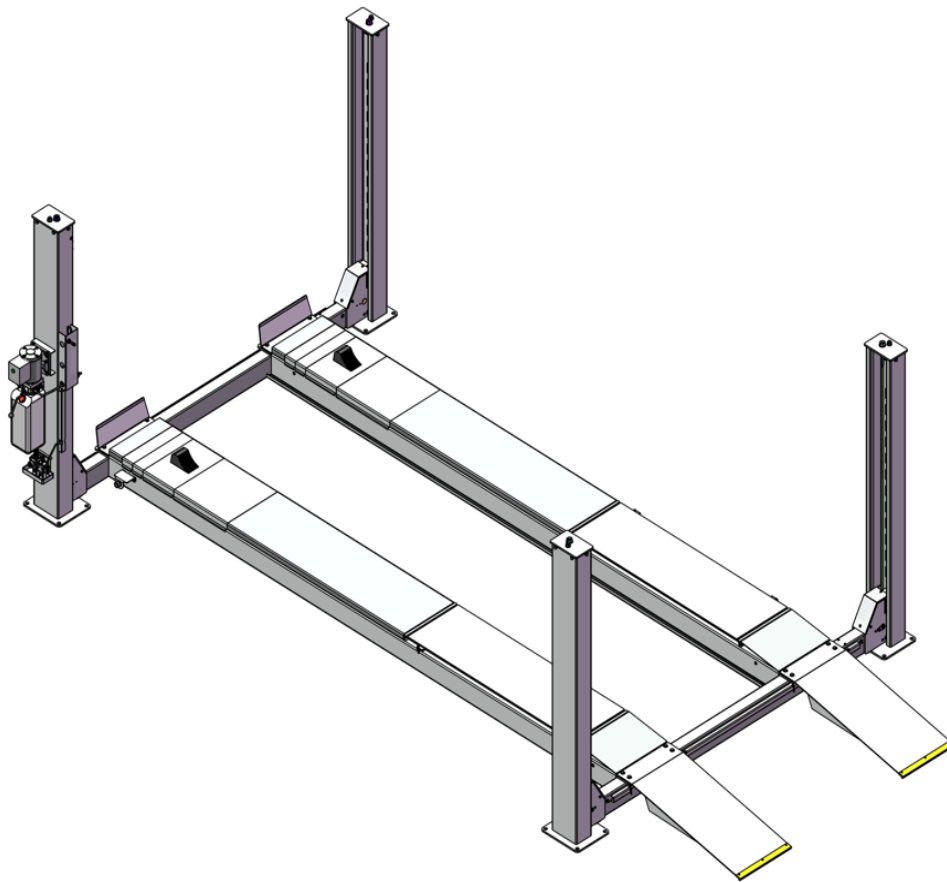


# 4-Säulen Hebebühne

## Anleitung für FP47



Wir möchten Sie bitten, sich die Anleitung zum Betrieb und Wartung der Scherenhebebühnen sorgfältig durchzulesen, bevor Sie die Anlage in Betrieb nehmen. Gleichzeitig verweisen wir darauf, dass es sich um Angaben handelt, die nicht rechtsverbindlich sind und von uns jederzeit ohne vorherige Ankündigung geändert werden können.



Lesen Sie vor Installation die Sicherheitshinweise in der Anleitung und beachten Sie die Hinweise an der Hebebühne. Der Aufbau muss von einer erfahrenen Fachkraft im Bereich 4-Säulen Hebebühnen durchgeführt werden

Stand: 06/2024

# Wichtige Hinweise

- ▲ Bitte überprüfen Sie, ob während der Lieferung keine Schäden entstanden sind. Falls Sie Schäden auf den Einzelteilen entdecken, melden Sie dies bitte bei uns.
- ▲ Bei der Konstruktion und Fertigung dieser Hebebühne wurde die bestmögliche Sicherheit und Leistung als Ziel gesetzt. In dieser Anleitung finden Sie die nötigen Anweisungen zur Bedienung der Hebebühne. Bitte lesen Sie die Anleitung sorgfältig durch, um eine sichere Anwendung der Hebebühne zu gewährleisten. Bitte lesen Sie die Betriebsanleitung vor der ersten Nutzung der Hebebühne.
- ▲ Bitte beauftragen Sie unsere Aufbauservice oder einen Fachmann mit Installation Ihrer Hebebühne. Die Firma Krömer Hebebühnen übernimmt keinerlei Verantwortung für Schäden, die durch unsachgemäßen Aufbau bzw. durch nicht beachten der Betriebsanleitung entstehen.
- ▲ Um Ihrer Lebenssicherheit zu gewährleisten und Stromschläge zu vermeiden, muss vor der Installation der Hebebühne eine zuverlässige Erdung vorbereitet sein.
- ▲ Bitte aktualisieren oder reparieren Sie Ihre Hebebühne nicht ohne vorherige Rücksprache mit dem Kundendienst. Lassen Sie sich von unserem spezialisierten Techniker beraten. Bitte verwenden Sie auf keinen Fall Ersatzteile oder Zubehör von älteren Geräten, um Ihrer Hebebühne zu reparieren. Falls Sie Fehler oder Probleme mit der Bedienung der Hebebühne bemerken, melden Sie dies bitte bei uns: +49 355 8695 0187.
- ▲ Die Mindest Tragkraft dieser Hebebühne ist 6500 kg.
- ▲ Bitte informieren Sie sich über die Hinweise und Warnzeichen auf der Hebebühne.

# Inhaltsverzeichnis

1. Die Leistung .....	3
2. Die Eckwerte und technische Angaben .....	3
3. Die Installation der Hebebühne .....	3
4. Testlauf .....	4
5. Die Wartung und Inspektion .....	5
6. Technische Zeichnungen .....	7
7. Das Hydrauliksystem .....	51
8. Fehlerbehebung .....	56
9. Lieferumfang .....	57
10. Zubehör .....	58

# 1. Die Leistung

- Diese Hebebühne bietet eine ruhige Arbeitsumgebung mit Hydraulikzylindern und Kabelantrieb.
- Sicher und zuverlässig dank eines mechanischen Sicherheitsraste.
- Das Niveau der Betonplatte in geschlossener Position kann durch Verstellen des Rades genau eingestellt werden.
- Wir sind ständig bemüht, Verbesserungen am Produktdesign und der Qualität durchzuführen. Geringfügige Abweichungen zwischen Ihrer Hebebühne und der Anleitung beeinträchtigen deren Gültigkeit nicht.

# 2. Die Eckwerte und technische Angaben

Wie auf der Abbildung 1 zu sehen (Seite 8).

# 3. Die Installation der Hebebühne

Vor der Installation Ihrer neuen Hebebühne, beachten Sie bitte den folgendes:

- (1) Bitte planen Sie die Platzierung der Hebebühne den Technische Zeichnungen entsprechend. Achten Sie auf die Min. Raumhöhe und Platzanforderungen, soweit möglich, platzieren Sie die Hebebühne dort, wo ausreichend Platz gibt.
- (2) Lesen Sie den Maßen der Abbildung 1 ab, und bestimmen Sie den Installationsort.
- (3) Stellen Sie sicher, dass der Boden nicht beschädigt ist. Der Boden muss waagrecht sein, Unebenheiten dürfen nicht größer als 5mm sein. Bitte verwenden Sie Beton aus der Klasse C20/25 nach DIN 1045-2. Bitte stellen Sie sicher, dass die Basis der Betonfestigkeit 3000psi (2,1kg/mm<sup>2</sup>) erreicht. Neuer Beton muss 28 Tage ruhen.
- (4) Öffnen Sie die Verpackung, und überprüfen Sie, ob kein Schaden während der Lieferung entstanden sind. Stellen Sie mit Hilfe der Lieferumfang (Seite 57) sicher, ob all die nötige Einzelteile geliefert wurden.
- (5) Installieren Sie die Säulen und Träger. (Z-1; Z-2).
- (6) Installieren Sie den Sicherheitsraste und Schlossleiter/Verschlussleiter(Z-3-1; Z-3-2).
- (7) Installieren Sie die Querträger/Querstangen und Fahrbahnen, dann die Kabel und Abdeckungen (Z-3)
- (8) Installieren Sie den Motor, Versetzplatten, Drahtseile, Schläuche und Druckluftkomponenten (Z-4).
- (9) Installieren Sie die Rampen und Auffahrrampen (Z-5).
- (10) Verbinden Sie den Motor, und füllen Sie das Hydrauliköl nach den Hinweisen ein.
- (11) Überprüfen Sie, ob die Leitung richtig verlegt wurden. Wie auf der Abbildung ZPT-1-1 (Seite 19) zu sehen

(12) Prüfen Sie die Funktion der Sicherheitsraste. (ZPT-3-1)

(13) Korrigieren Sie die Position der Säulen und der Querträger. Der Begrenzungsblock muss sich in der Nähe der Säulen befinden. Stellen Sie die Säule mit Eiseneinlagen vertikal auf die Bodenebene. Bereiten Sie die Ankerbolzenlöcher für die Schwerlastanker vor, dann schlagen Sie sie ein.

(14) Stellen Sie die Höhe der Fahrschienen ein. Die Plattform muss in die Raste reingefahren sein. Setzen Sie danach die Plattform ins Lot. Die Säulen müssen ausgeglichen sein.

## 4. Testlauf

☞ Füllen Sie den Motor mit Hydrauliköl auf (Nr. N32 oder N46).

☞ Drücken Sie den Aufwärtsknopf, um die Rampe hochzufahren und den Stützrahmen zu entfernen. Achten Sie vor allem auf die erste Position, um zu sehen, ob die Schläuche richtig verlegt sind. Auf der Umlenkrolle sollte die Position der Kabel mit der Technischen Zeichnung übereinstimmen.

☞ Drücken Sie die Abwärtshebel, um das Absenken abzuhalten. Beobachten Sie, ob die Sicherheitsraste effektiv in das quadratische Loch/Raste der Hebebühne ausgelöst werden kann.

☞ Die Nivellierung muss auf der zweite Sicherheitsraste erfolgen.

☞ Wiederholen Sie diesen Test noch zweimal, um sicherzugehen, dass jedes Einzelteil richtig eingestellt wurde. Überprüfen Sie bei der Sperrtest, ob Sie das Hydrauliksystem richtig eingerichtet haben.

## Achtung!

▲ Befindet sich ein Fahrzeug auf der Plattform, so ist dessen Motor abzustellen. Legen Sie ein Gang ein, ziehen Sie die Feststellbremse an und verwenden Sie Abrollschutz zur Absicherung gegen das Wegrollen.

▲ Bei jedem Bedienen der Hebebühne muss sichergestellt sein, dass keine Fremdkörper unter oder in der Nähe der Bühne sind bzw. geraten können. Sobald die Bühne eine Hubbewegung ausführt, darf sich keine Person innerhalb des Sicherheitsbereiches (1 Meter) befinden. Vor dem Betätigen der Hebebühne hat sich der Bediener zu vergewissern, dass einer Gefährdung Dritter ausgeschlossen ist.

▲ Die 4-Säulen müssen waagrecht auf dem Boden stehen, sonst besteht eine Gefahr bei der Bedienung.

▲ Zum Absenken der Plattform verwenden Sie den Aufwärtsknopf, um kurz hochzufahren. Die Hebebühne erhebt sich kurz, dann entriegeln Sie und betätigen Sie den Abwärtshebel.

# 5. Wartung und Inspektion

## Tägliche Kontrolle und Wartung

1. Kontrollieren Sie sämtliche Sicherheitsfunktionen während der Nutzung der Hebebühne
2. Kontrollieren Sie sämtliche Schrauben, Bolzen und Muttern. Falls notwendig, bitte nachziehen.
3. Kontrollieren Sie die Verbindung des Hydrauliksystems, und überprüfen Sie ob es keine Löcher auf dem Öltank entstanden sind.
4. Überprüfen Sie die Schlauchverbindungen.
5. Überprüfen Sie den Zustand von den Kabeln, sowohl in angehobener als auch in abgesenkter Position.
6. Prüfen Sie die Sprengringe an allen Rädern und Umlenkrollen.
7. Prüfen Sie Verkabelung und Schalter auf Schäden.
8. Prüfen Sie den Boden auf Spannungsrisse in der Nähe der Säulen.
9. Kontrollieren Sie, dass alle beweglichen Teile ausreichend geschmiert sind.

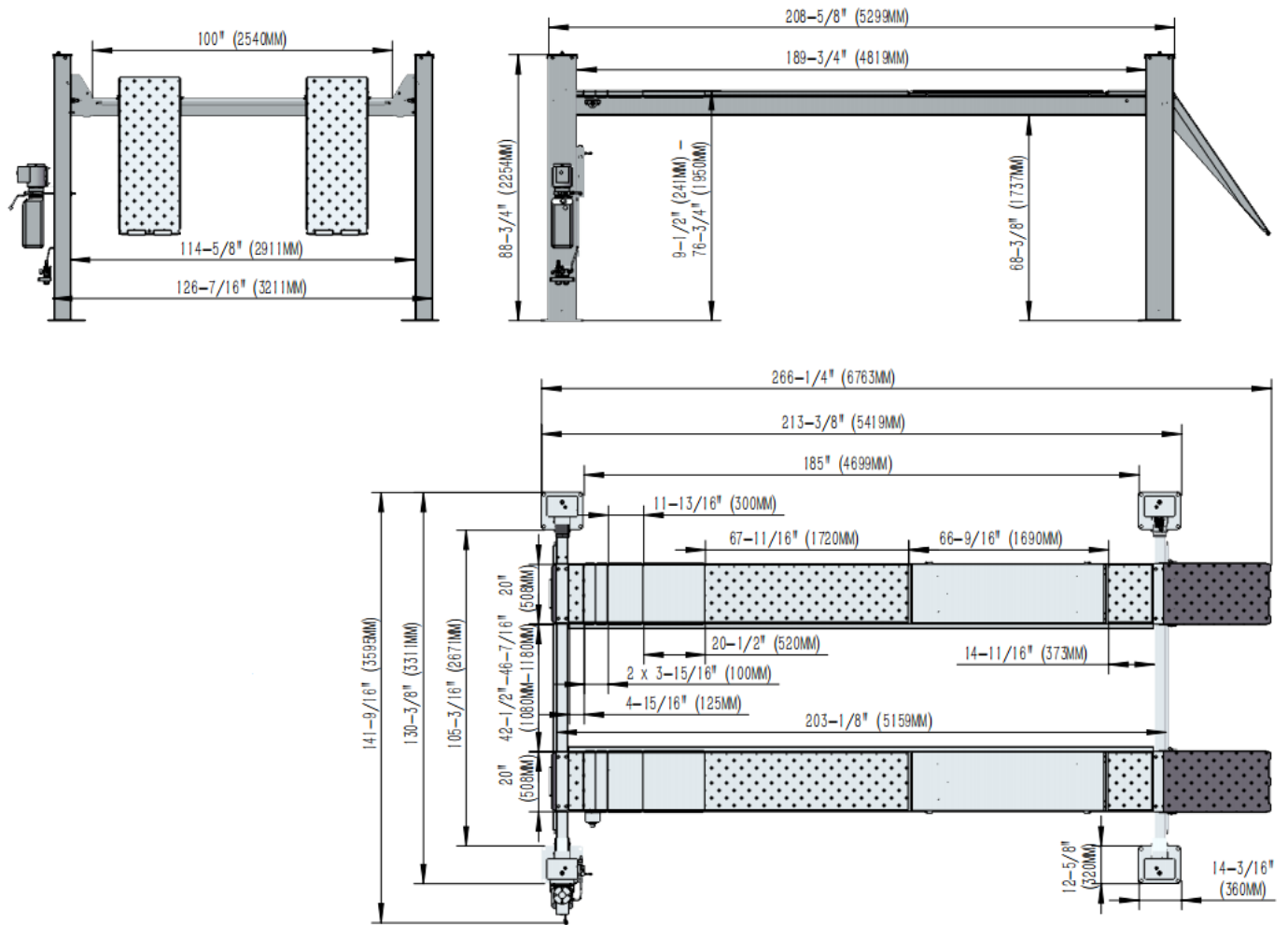
## Wöchentliche Wartung

1. Kontrollieren Sie sämtliche Schrauben, Bolzen und Muttern. Falls notwendig, bitte nachziehen
2. Prüfen Sie den Boden auf Spannungsrisse in der Nähe der Säulen.
3. Kontrollieren Sie den Hydraulikölstand, indem Sie die Hebebühne hochfahren. Falls die Hebebühne ihre max. angegebenen Höhe nicht erreicht, sollten sie etwas Öl nachfüllen
4. Kontrollieren Sie, dass alle beweglichen Teile ausreichend geschmiert sind.
5. Die gesamte Konstruktion sollte auf eventuelle Verschleißspuren untersucht werden. Falls ein Schaden entdeckt wurde, sollten Sie diesen reparieren bzw. wenn nötig, mit Original-Ersatzteilen ersetzen.
6. Der Korrosion sollte durch geeignete Pflege vorgebeugt werden. Insbesondere die Hydraulikzylinder sollten gepflegt werden und eventuelle Lackschäden an der Bühne ausgebessert werden

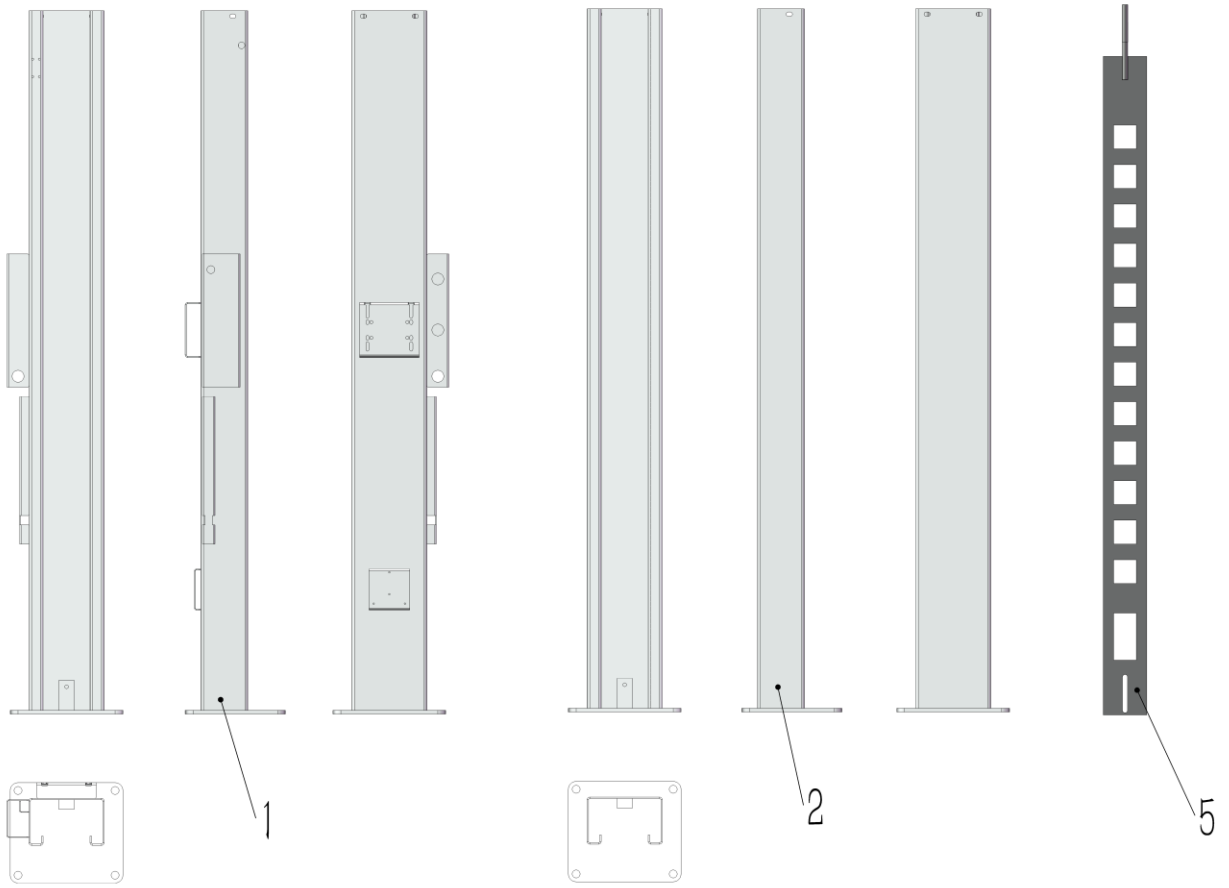
## Jährliche Wartung

1. Alle beweglichen Teile sollen mit einer Fettpresse ausreichend geschmiert werden
2. Leeren Sie den Öltank. Füllen Sie neues Hydrauliköl ein. Erneuern Sie die Filter.
3. Überprüfen Sie, ob die Kabel übermäßig abgenutzt sind und tauschen Sie sie gegebenenfalls aus.

# Abbildung 1

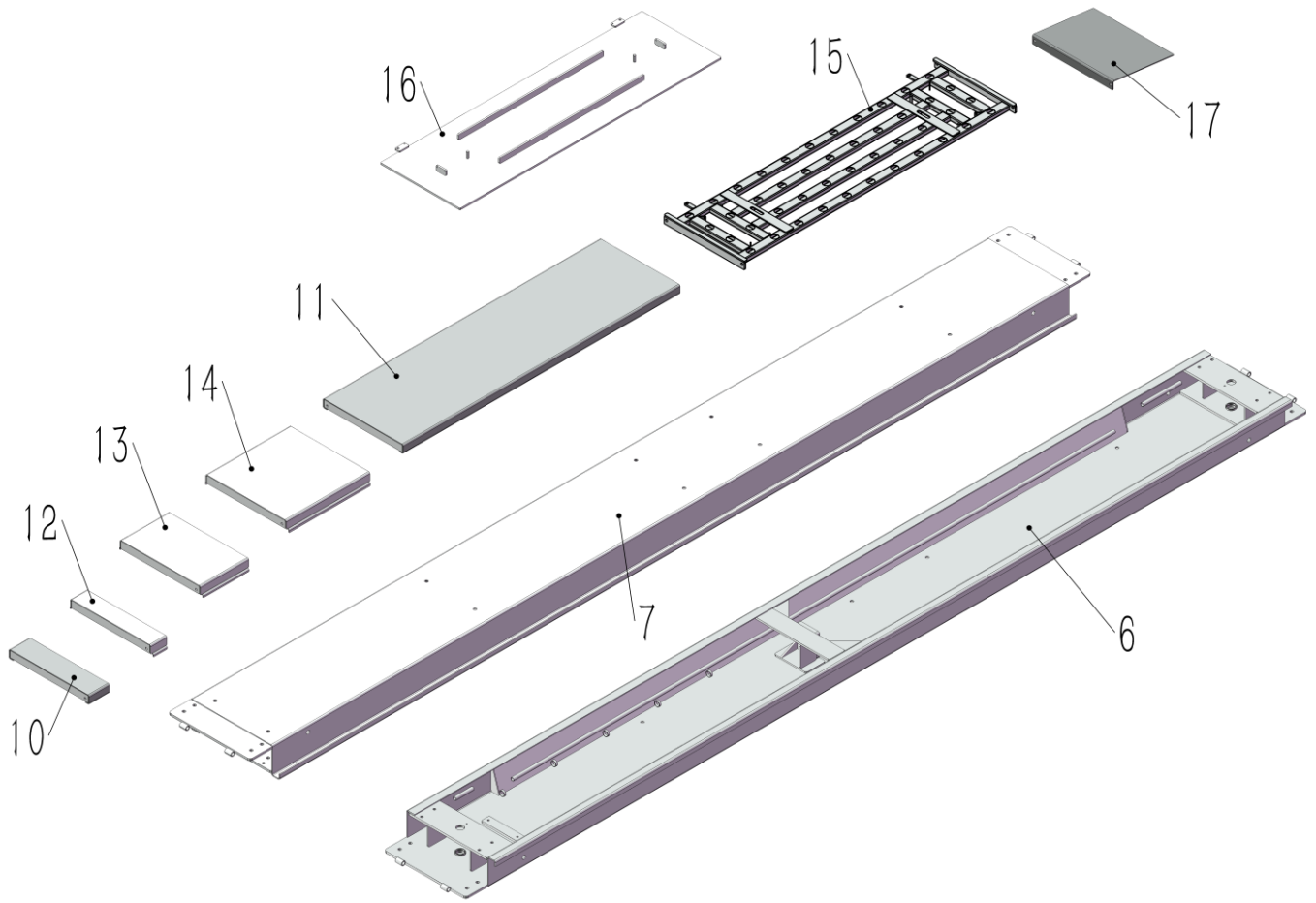


1-2-5

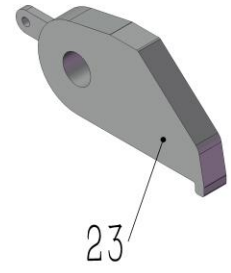
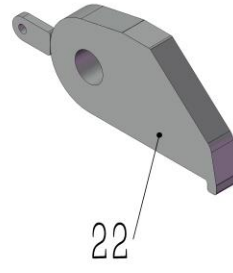
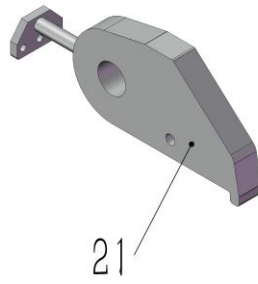
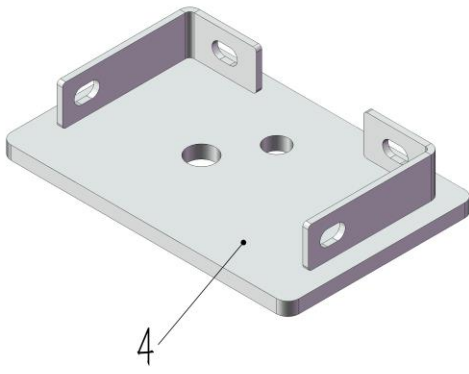
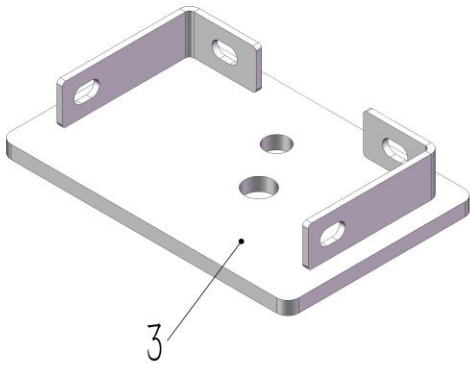


6-7-10-11-12-13-14-15-16-17

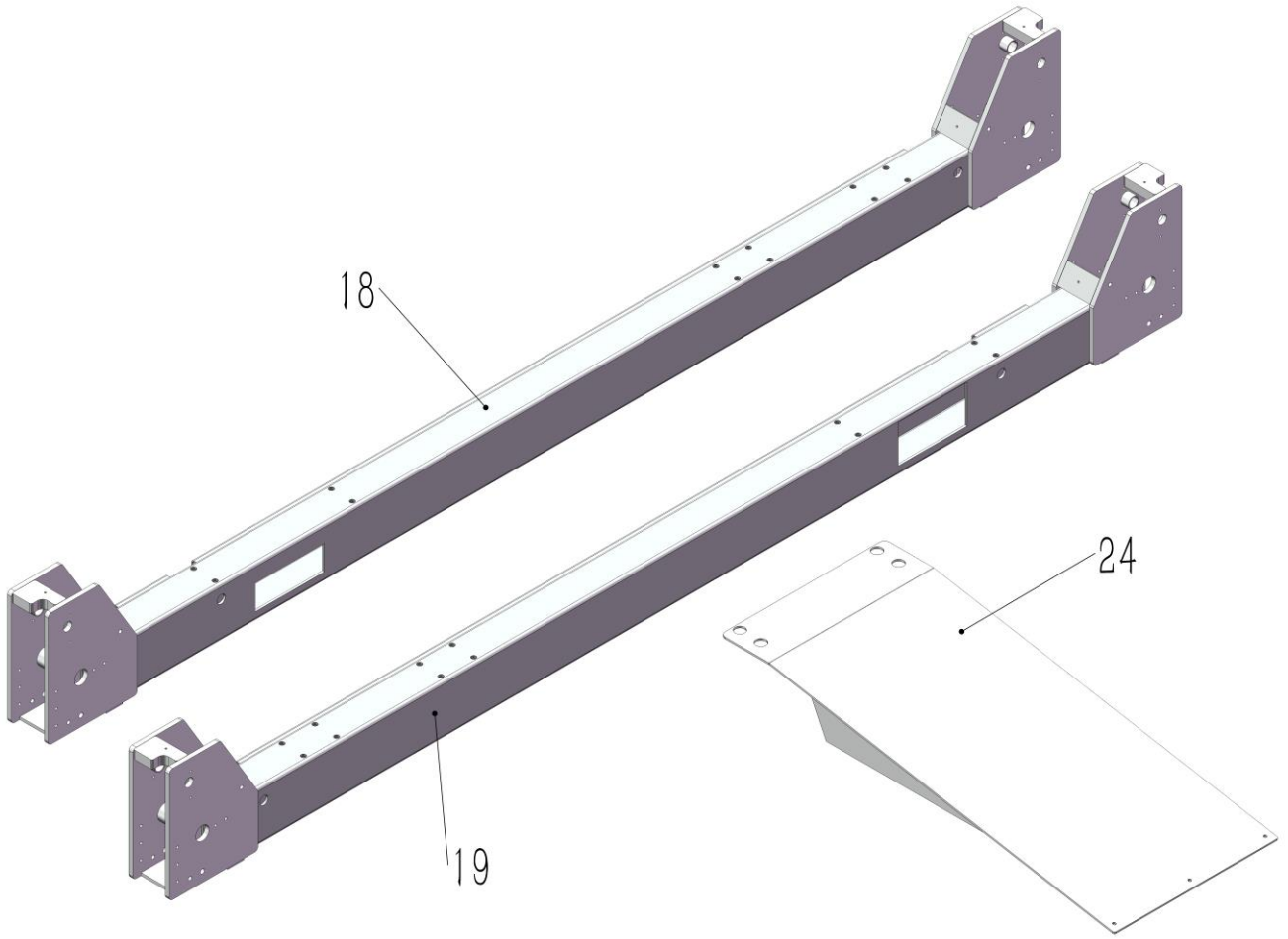




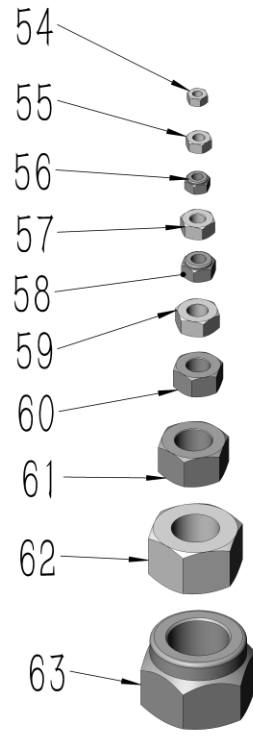
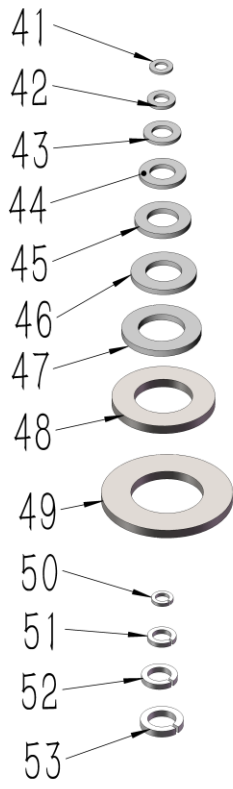
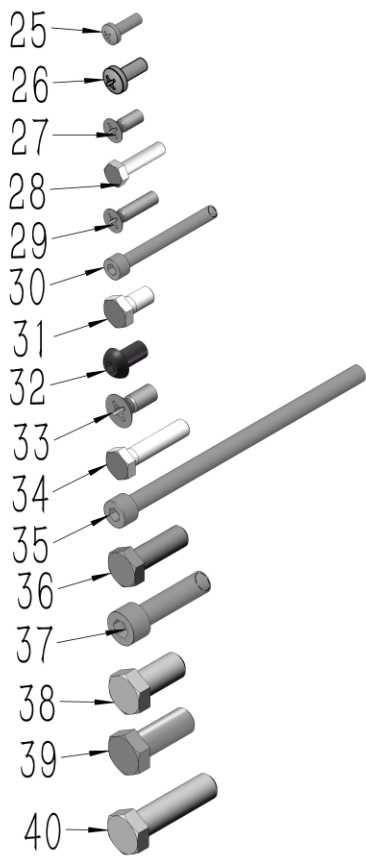
3-4-8-9-20-21-22-23



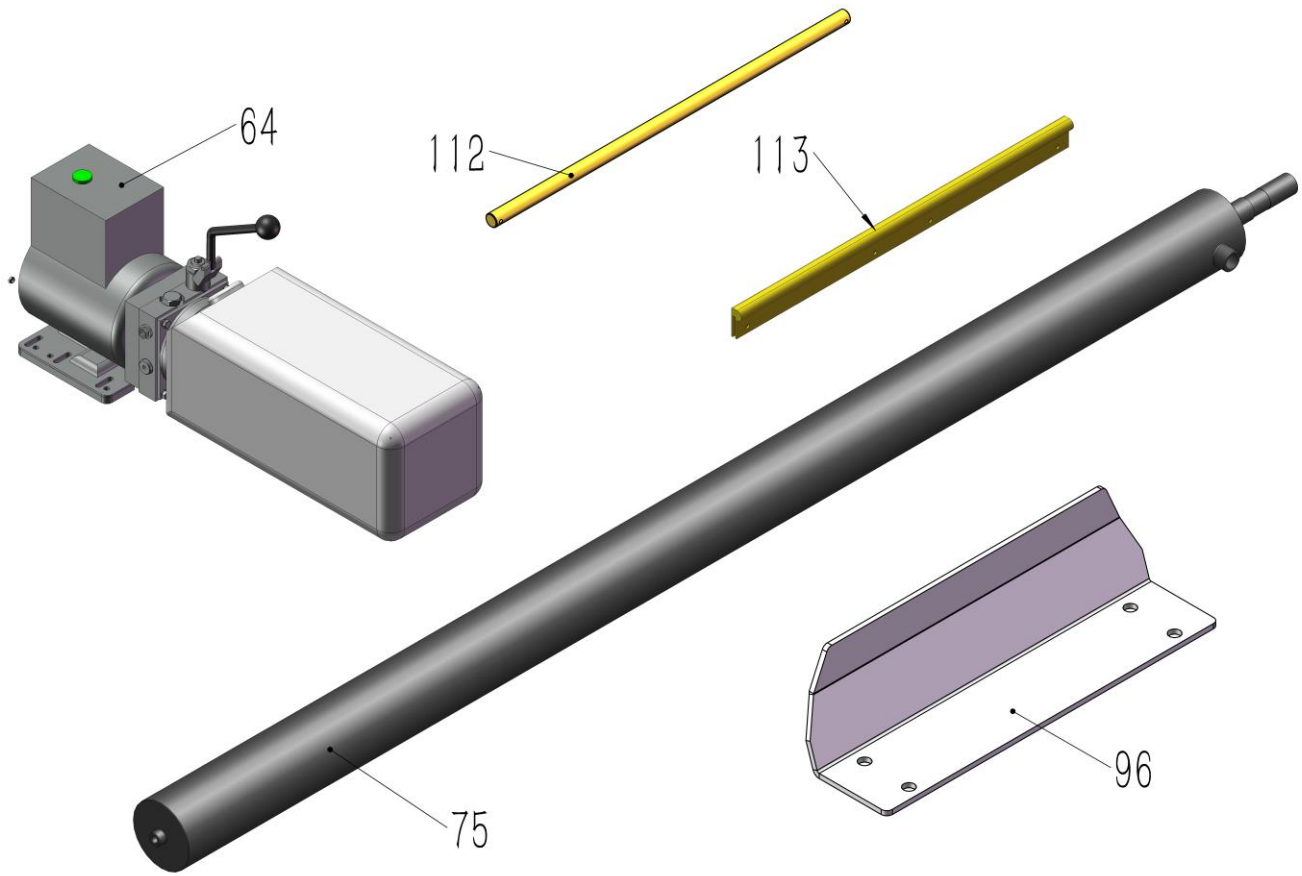
18-19-24



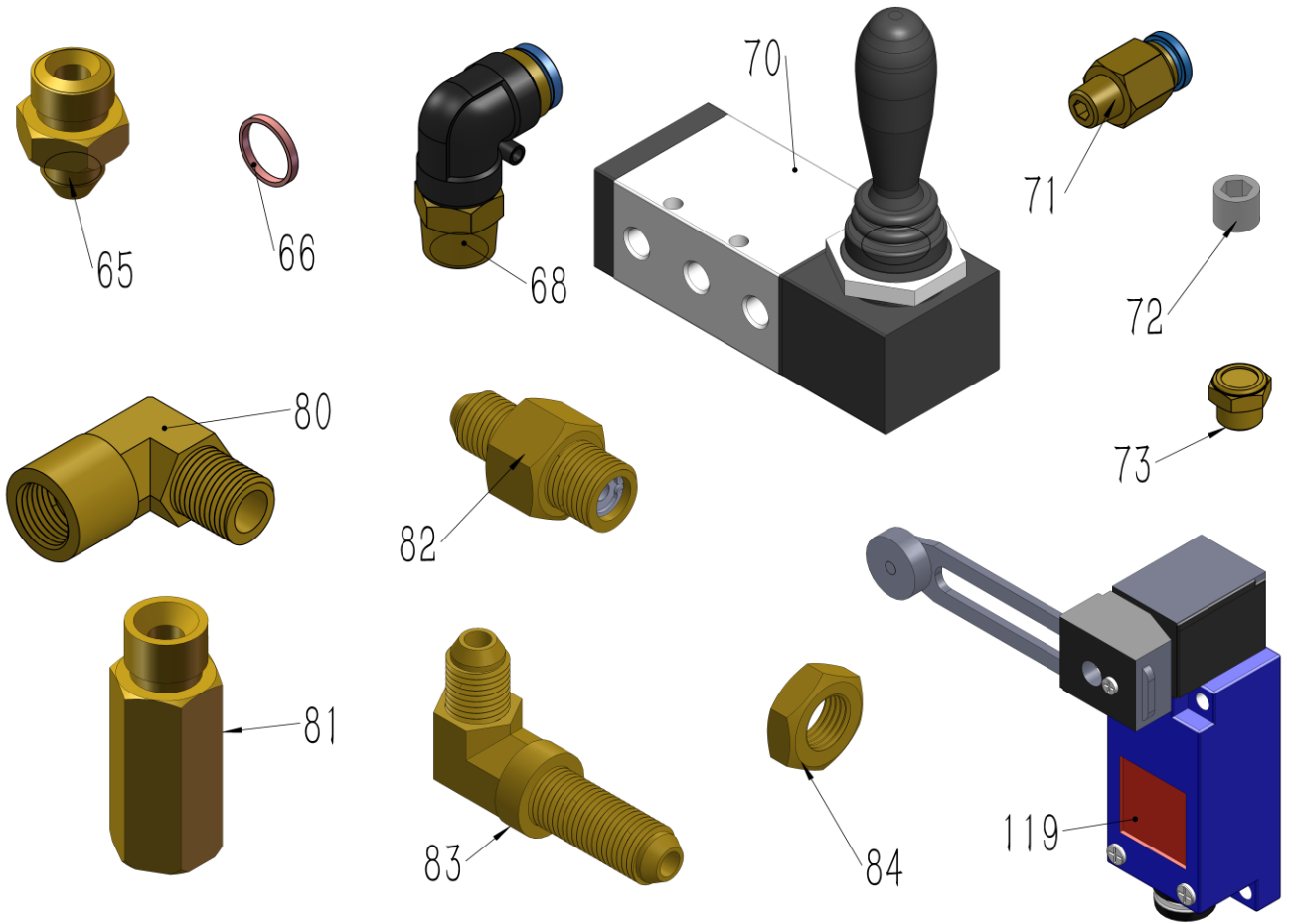
25-26-27-28-29-30-31-32-33-34-35-36-37-38-39-40-41-42-43-44-45-46-47-48-49-  
50-51-52-53-54-55-56-57-58-59-60-61-62-63



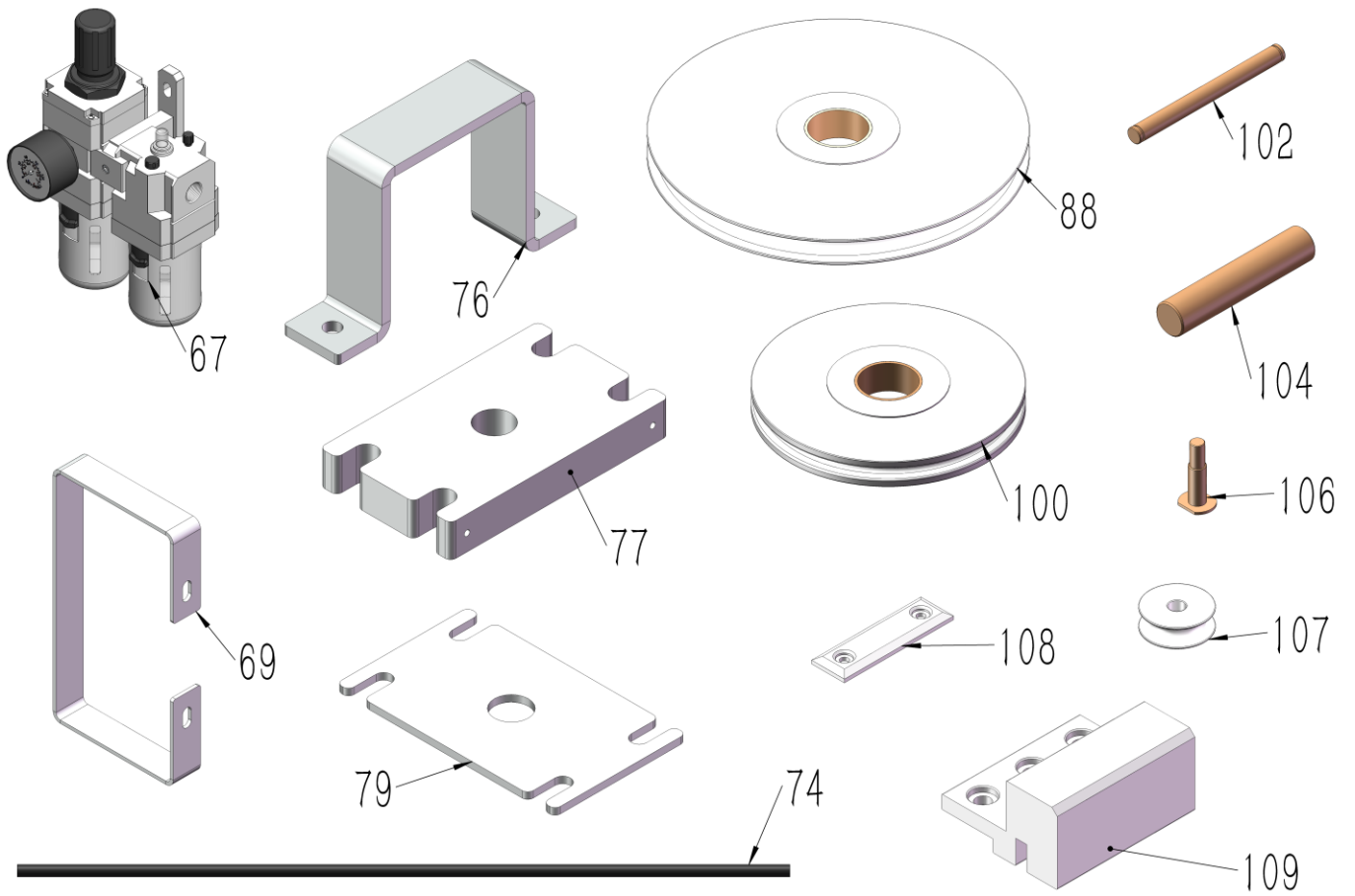
64-75-96-112-113



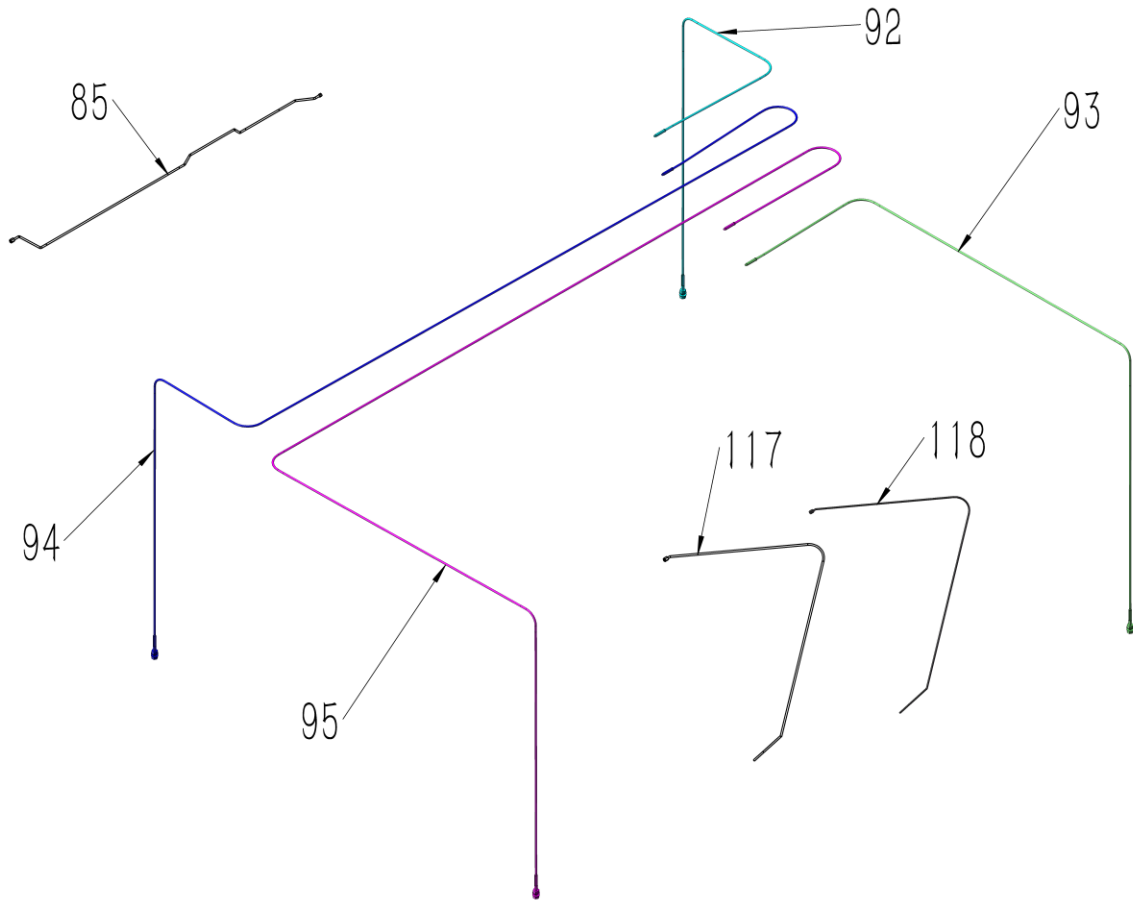
65-66-68-70-71-72-73-80-81-82-83-84-119



67-69-74-76-77-79-88-100-102-104-106-107-108-109

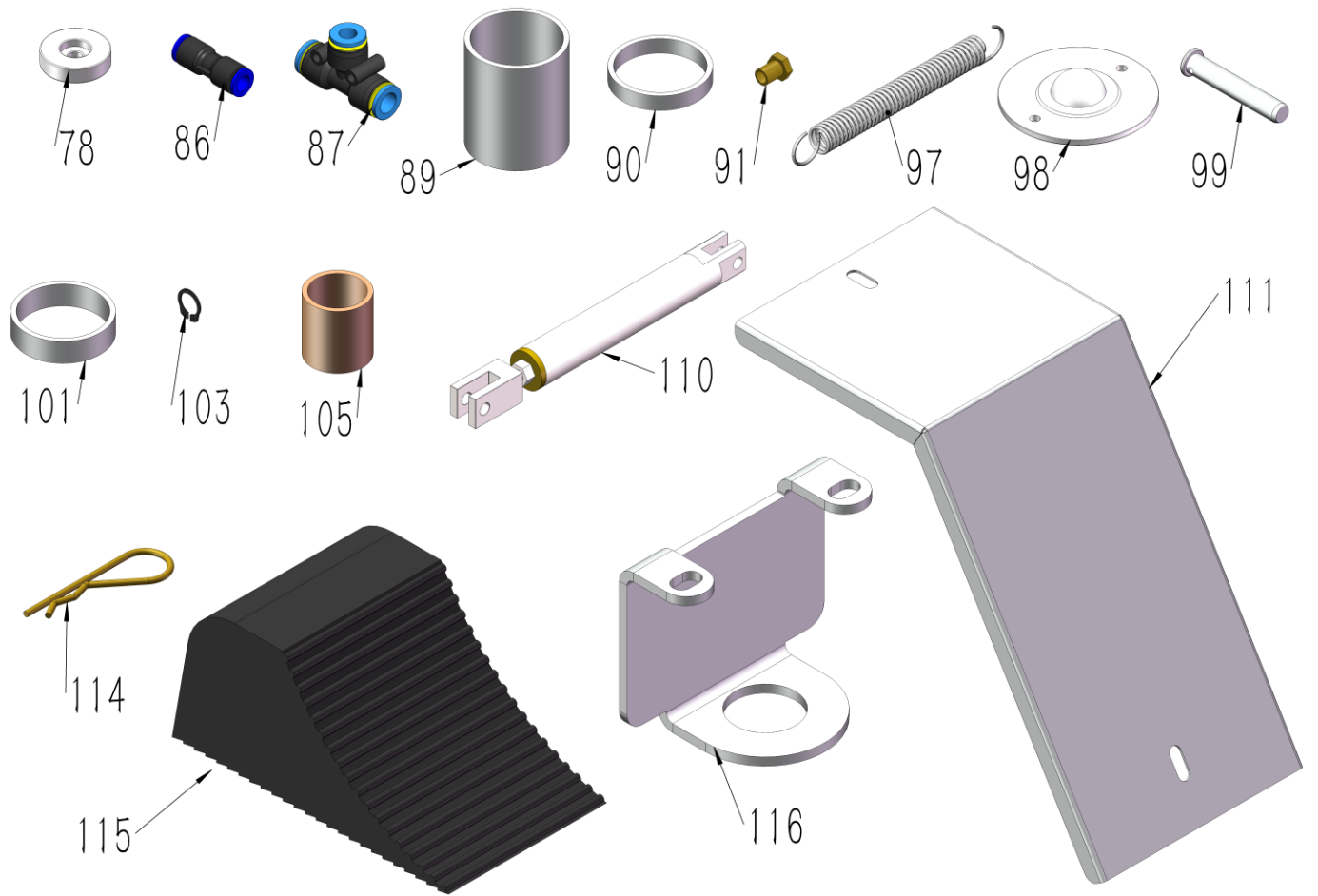


85-92-93-94-95-117-118

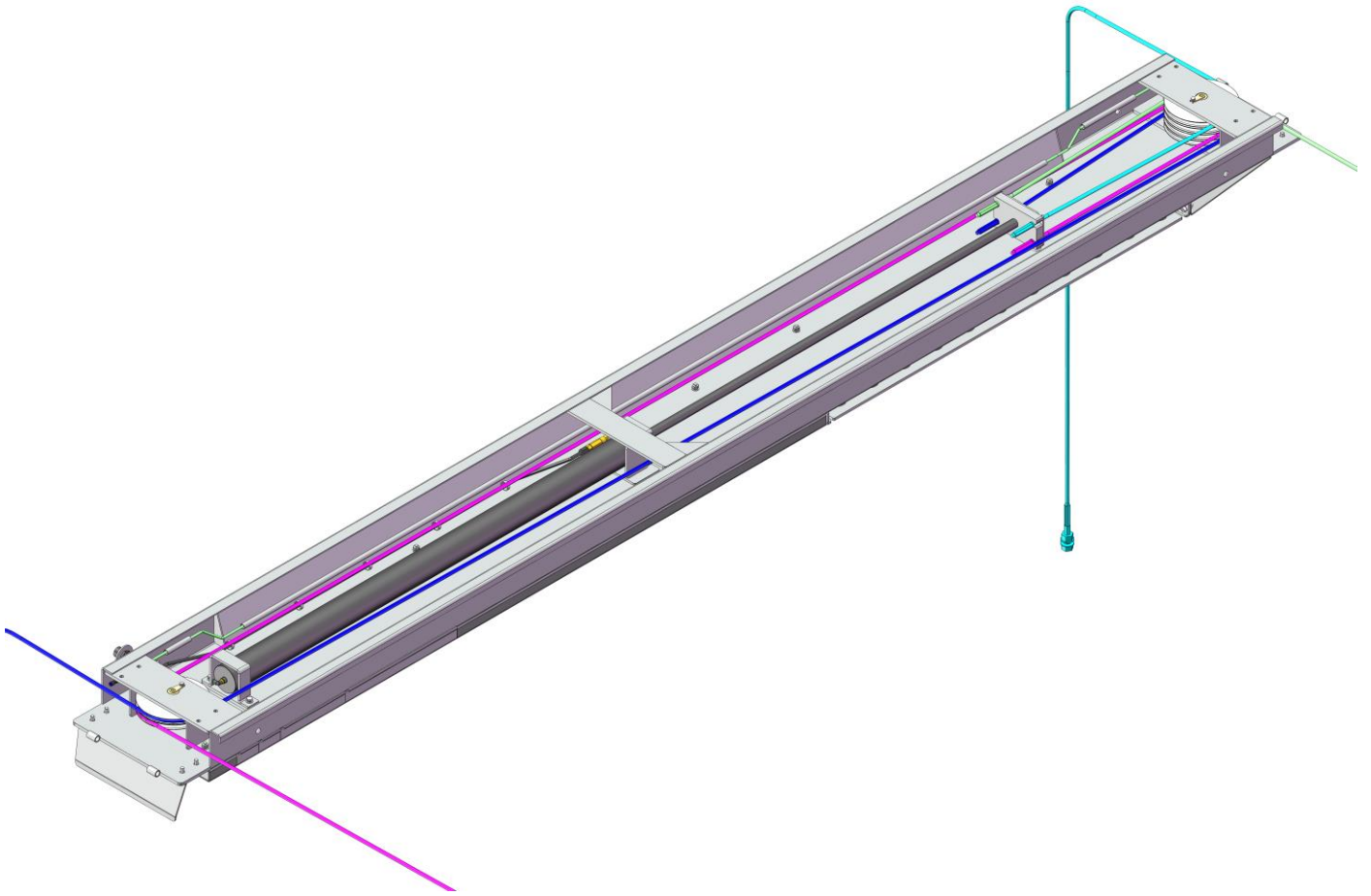


78-86-87-89-90-91-97-98-99-101-103-105-110-111-114-115-116

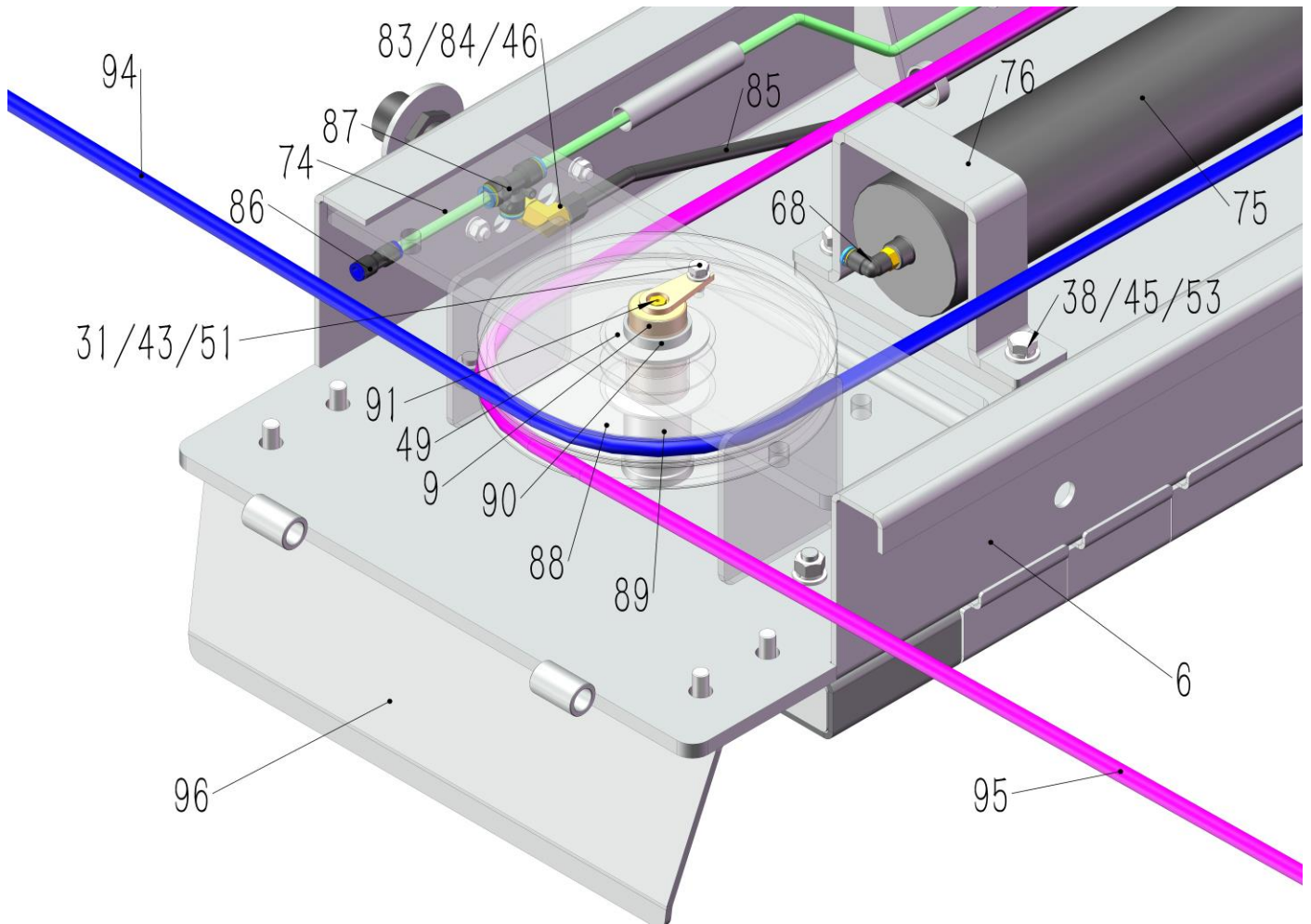




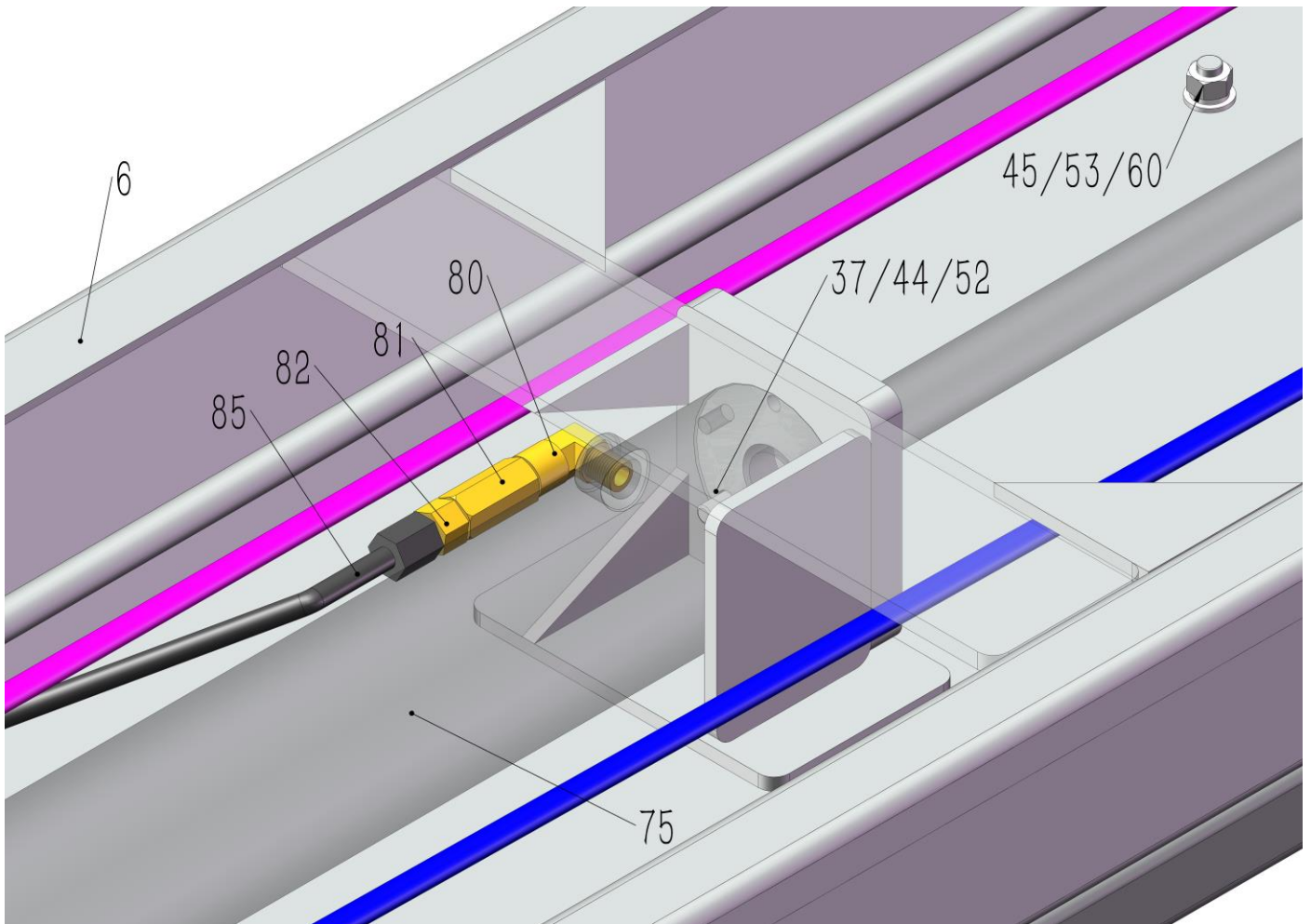
ZPT-1



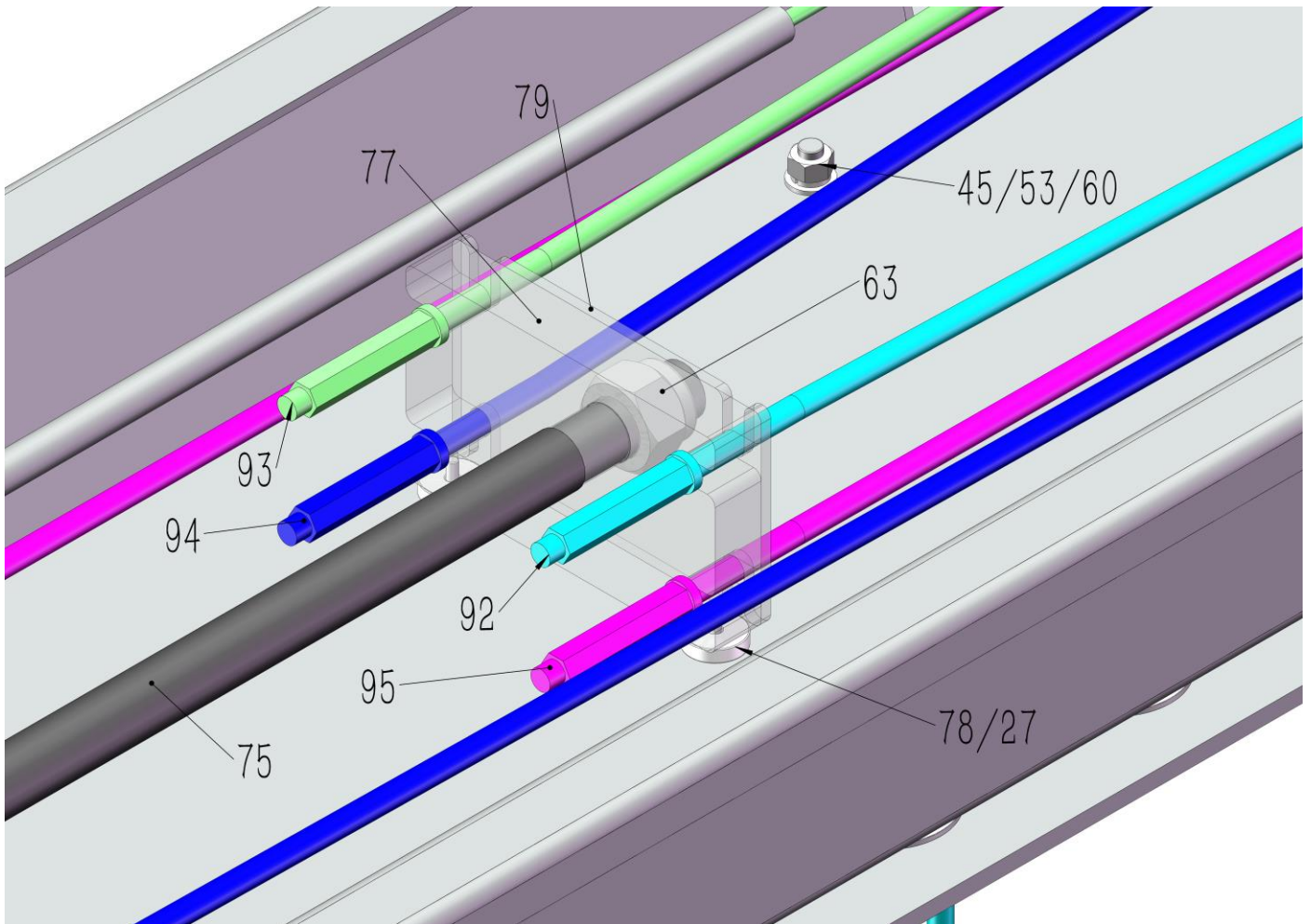
ZPT-1-1



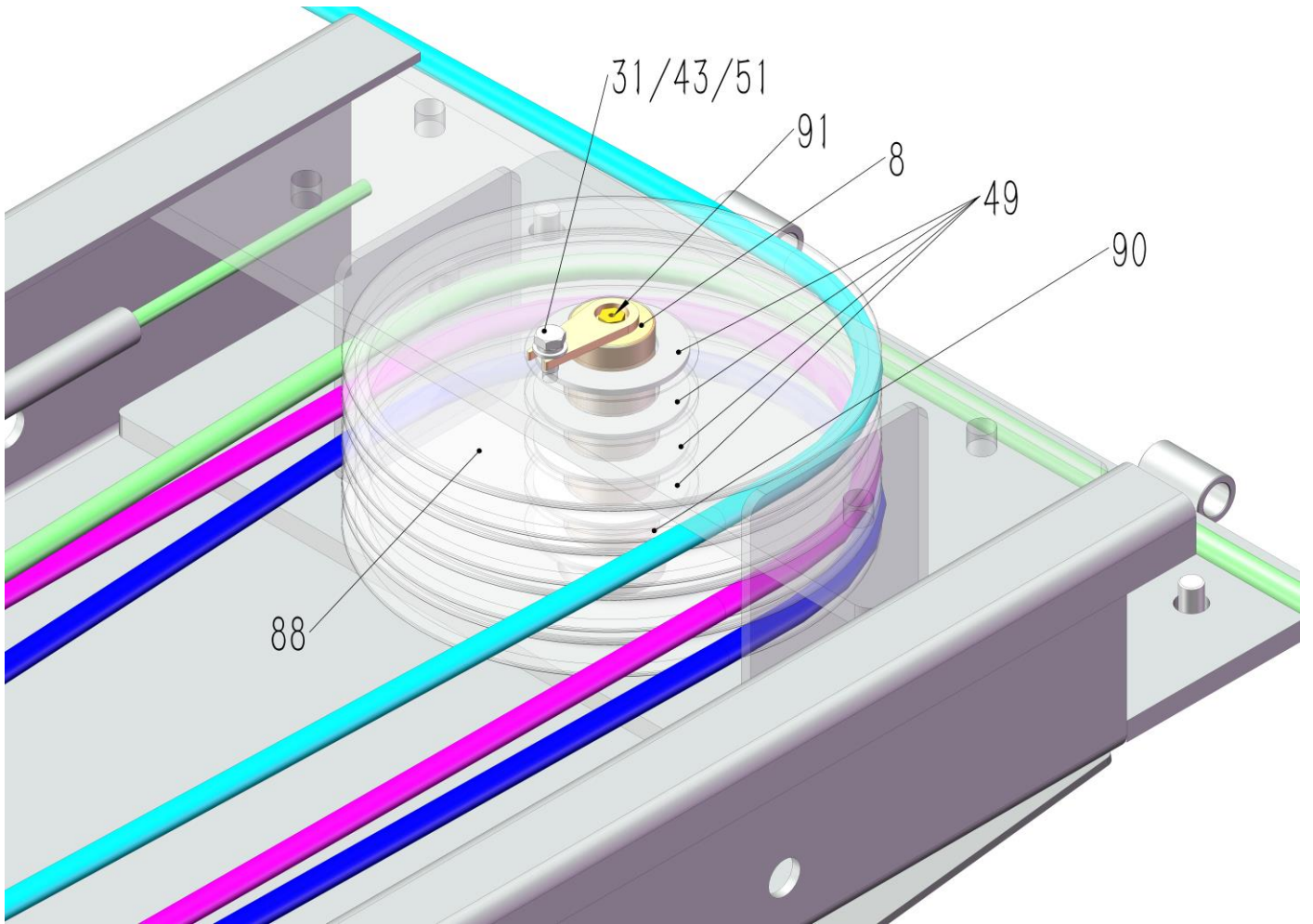
ZPT-1-2



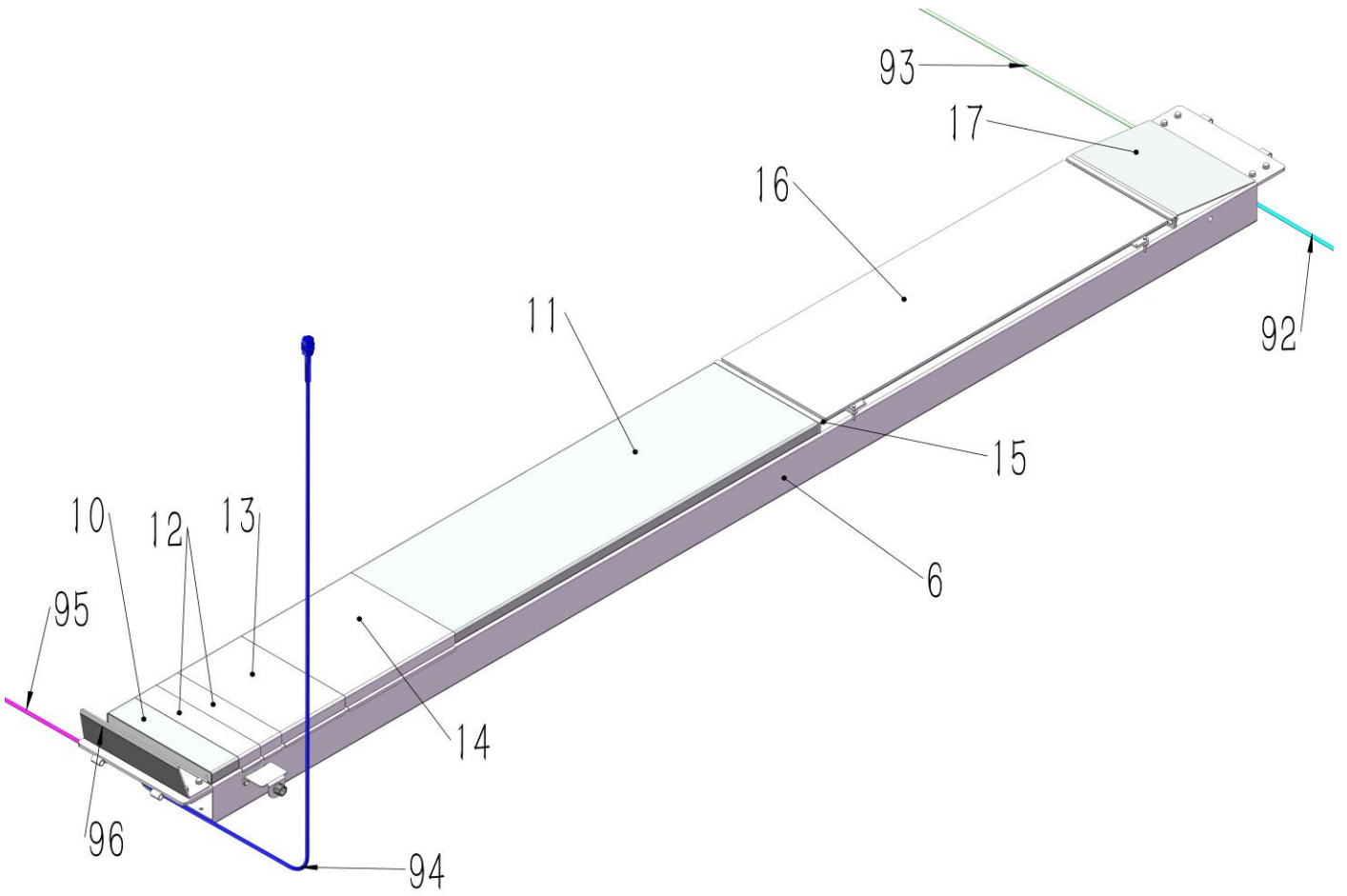
ZPT-1-3



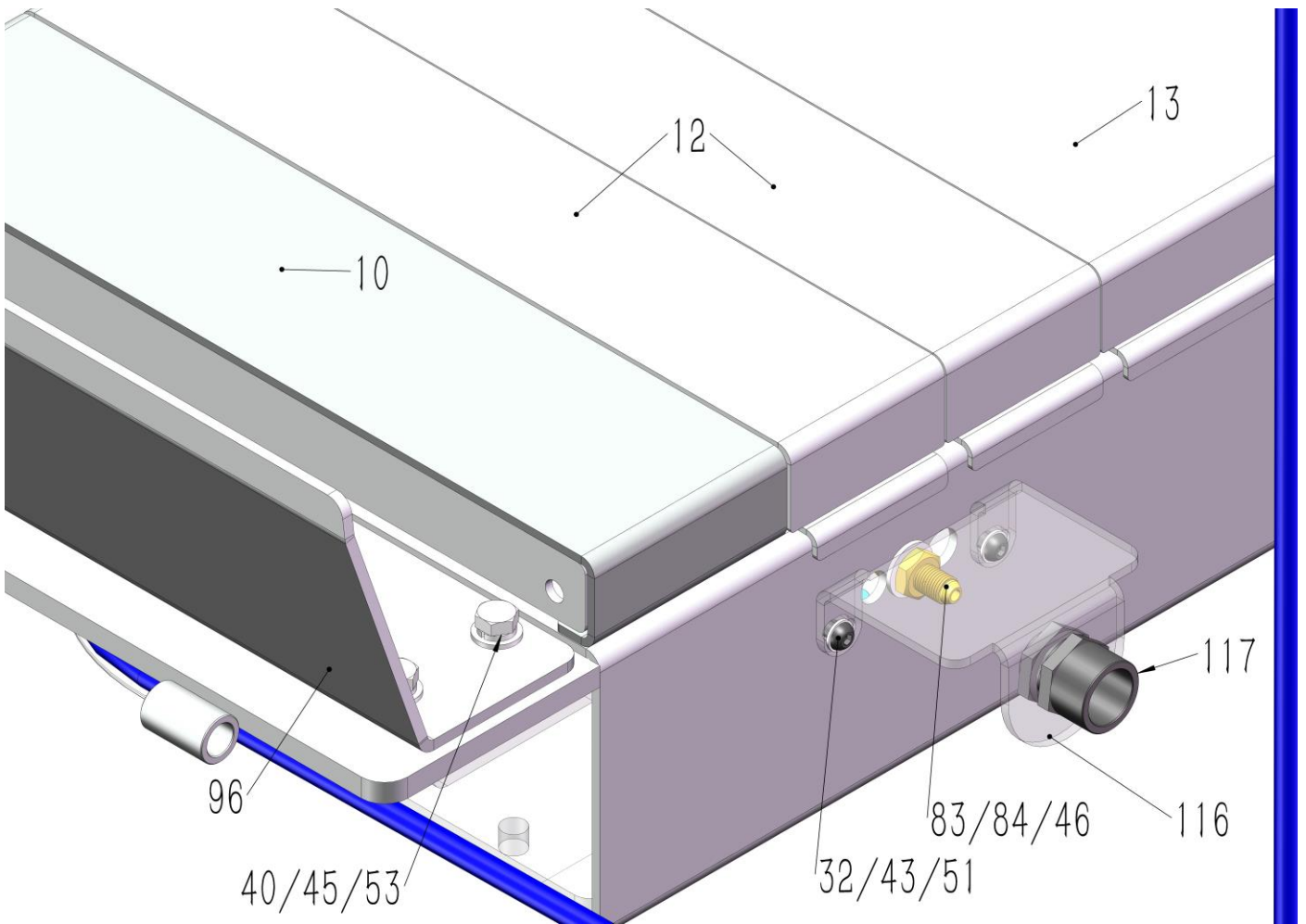
ZPT-1-4



ZPT-1-5

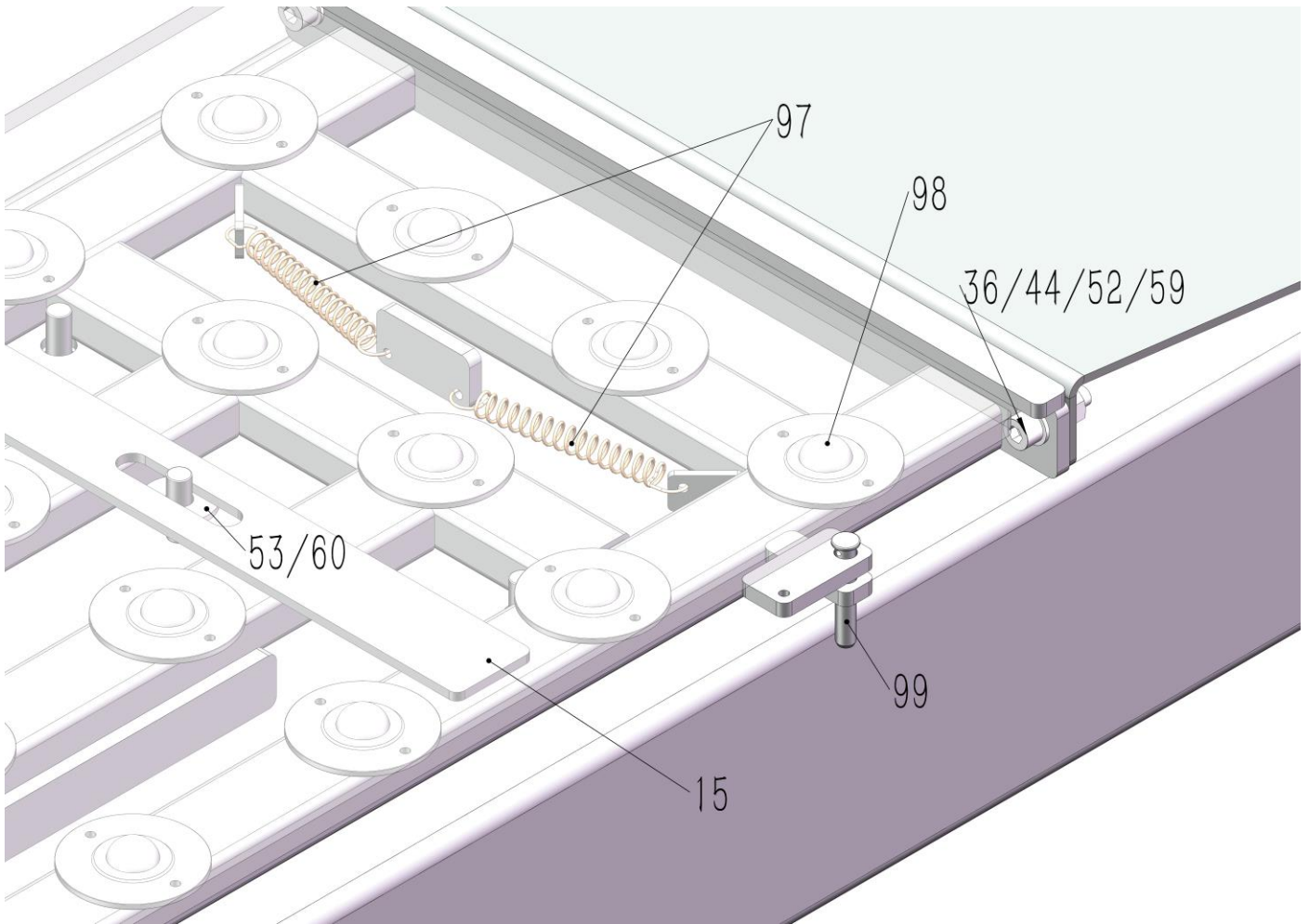


ZPT-1-6

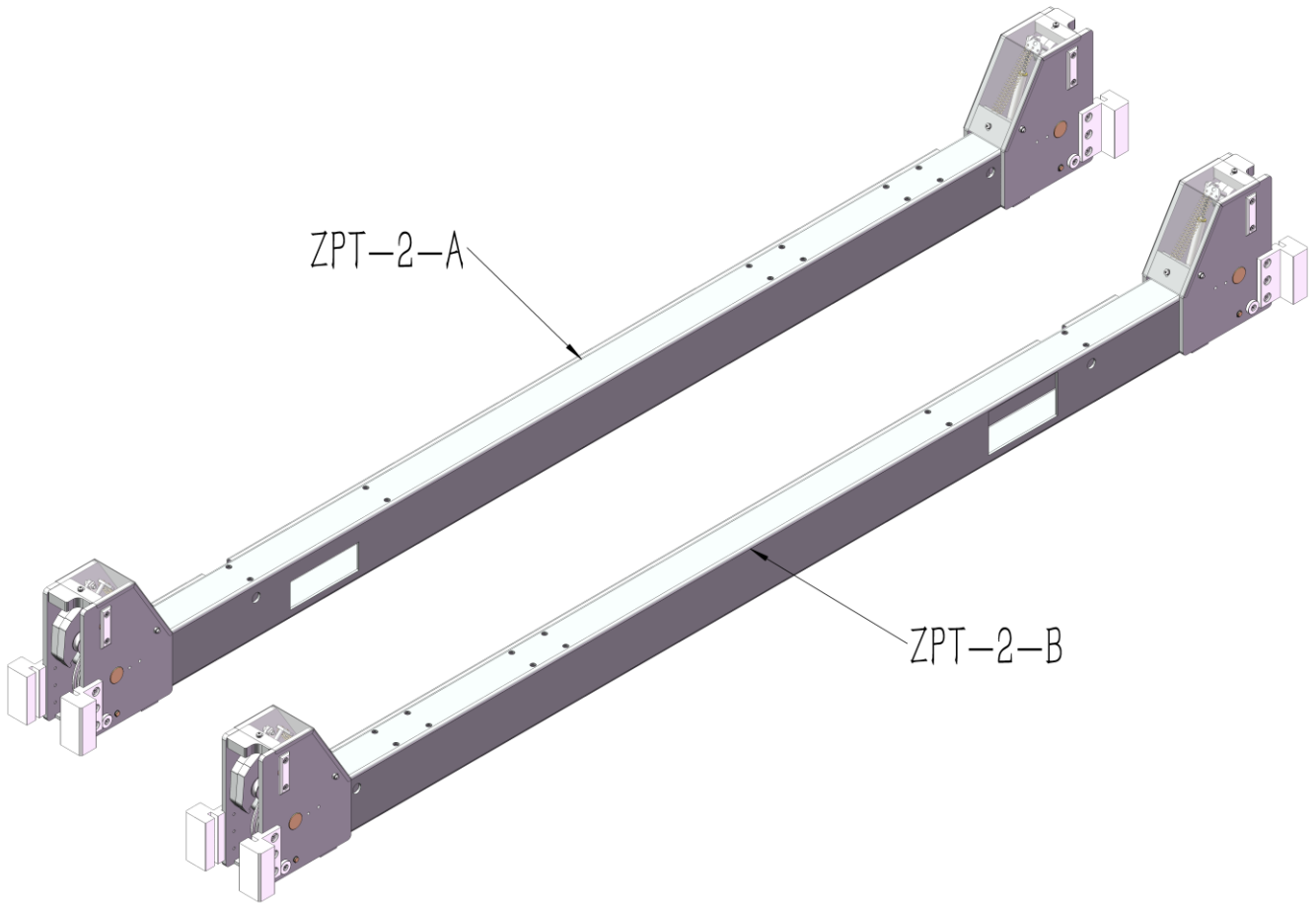


ZPT-1-7

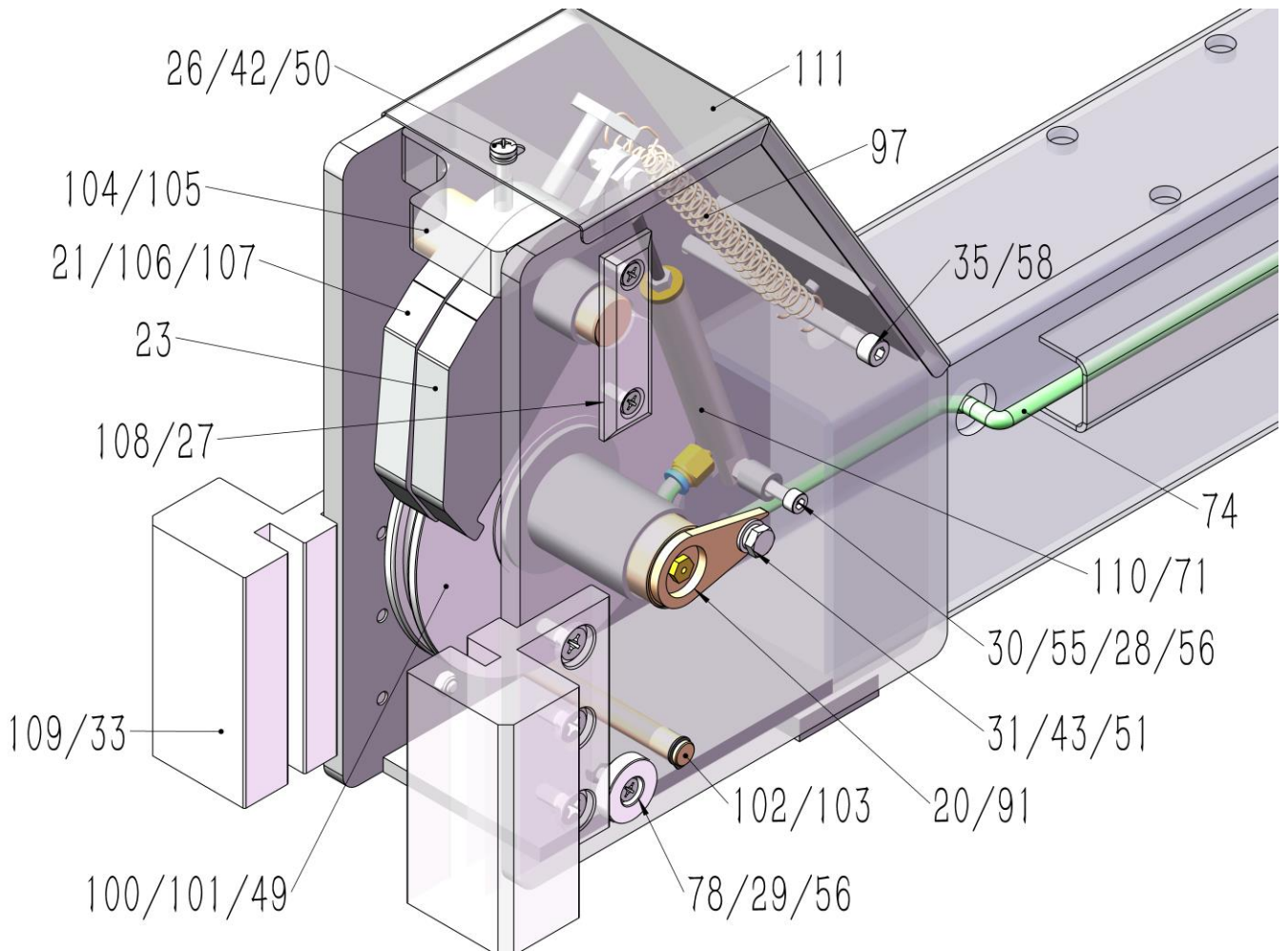




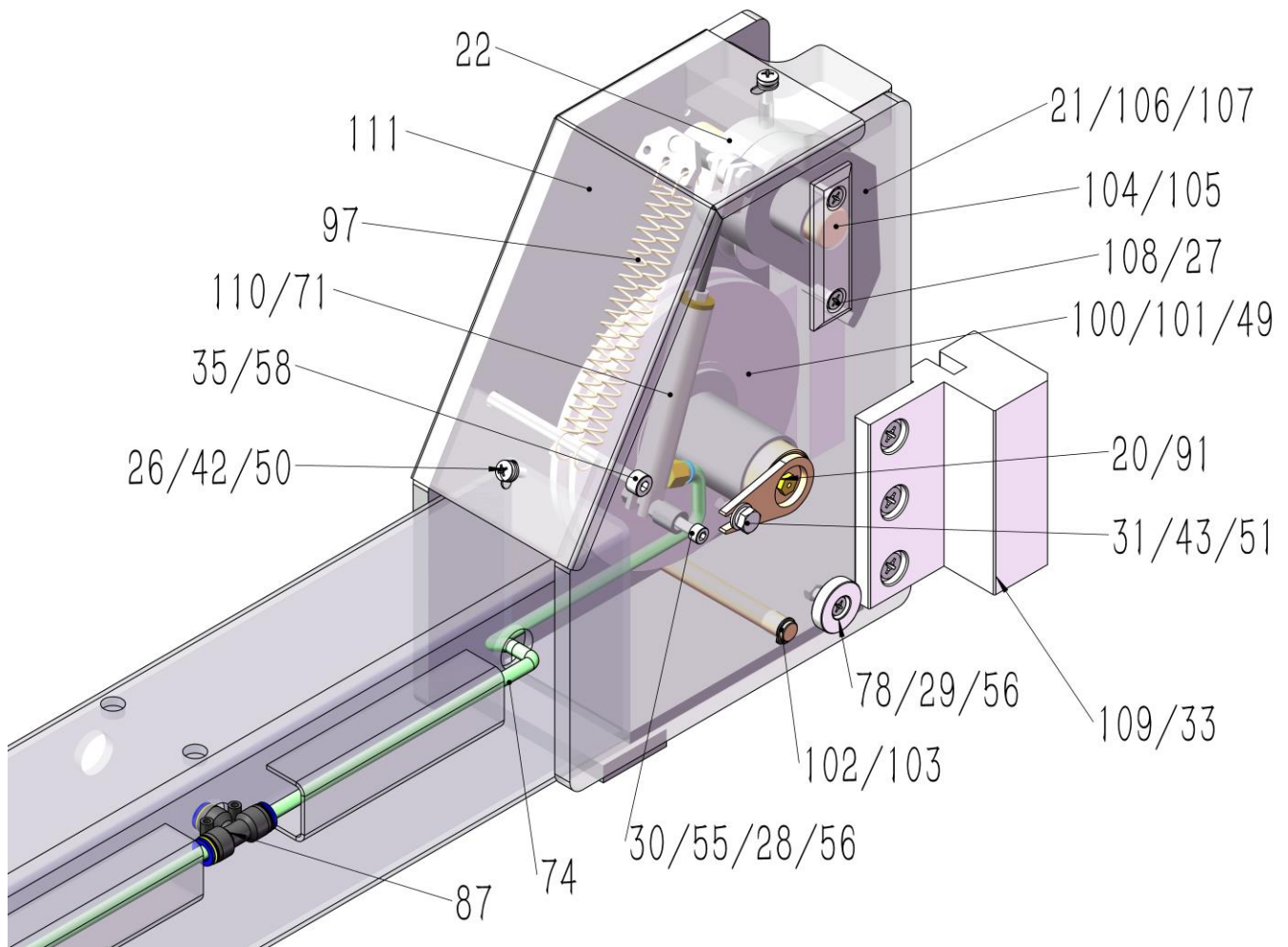
ZPT-2



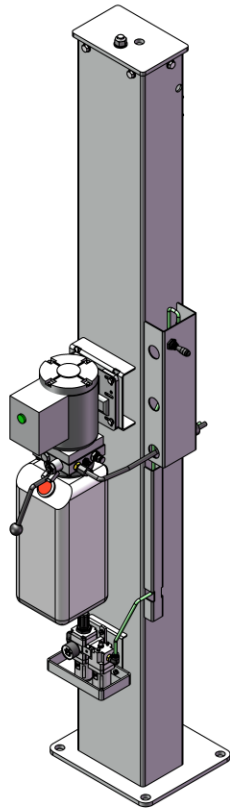
ZPT-2-1



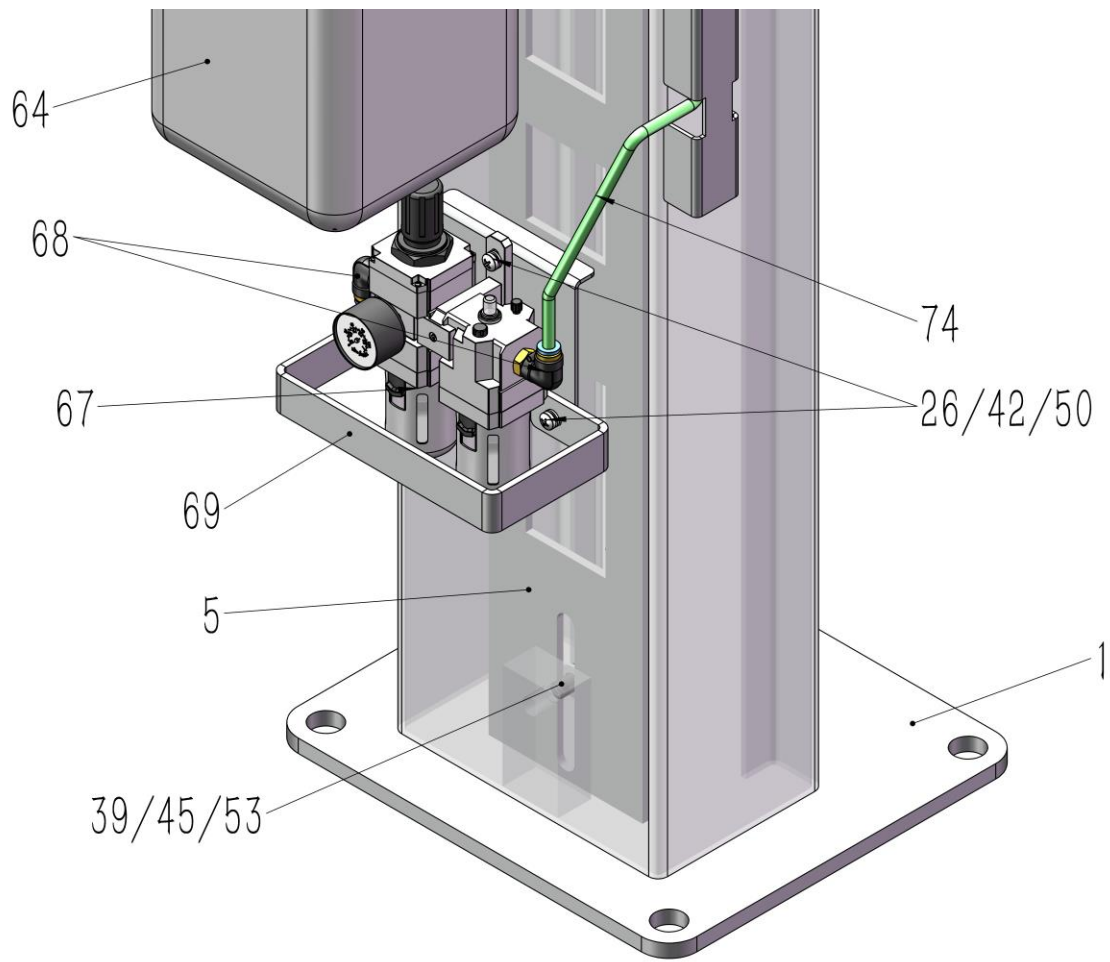
ZPT-2-2



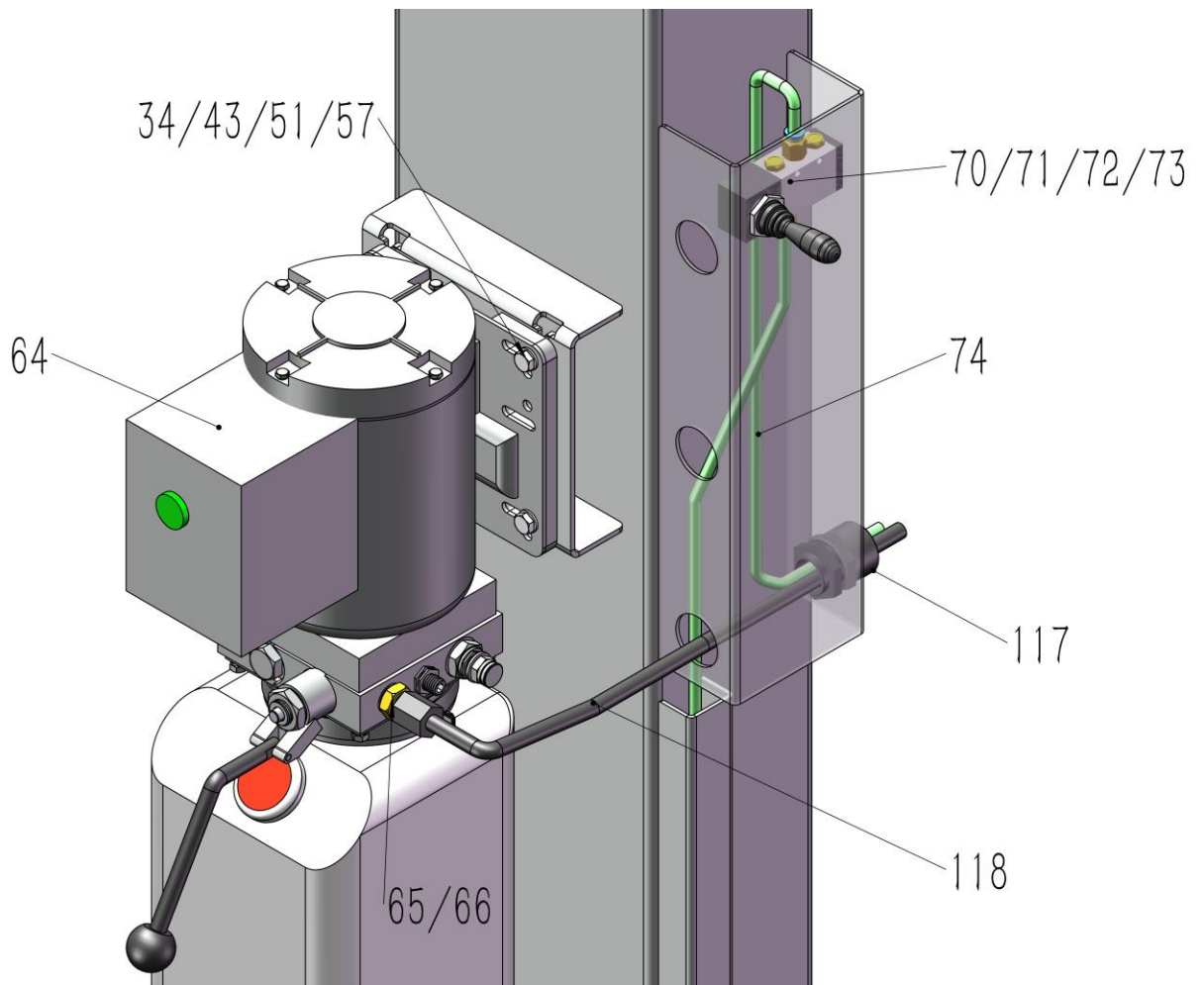
ZPT-3



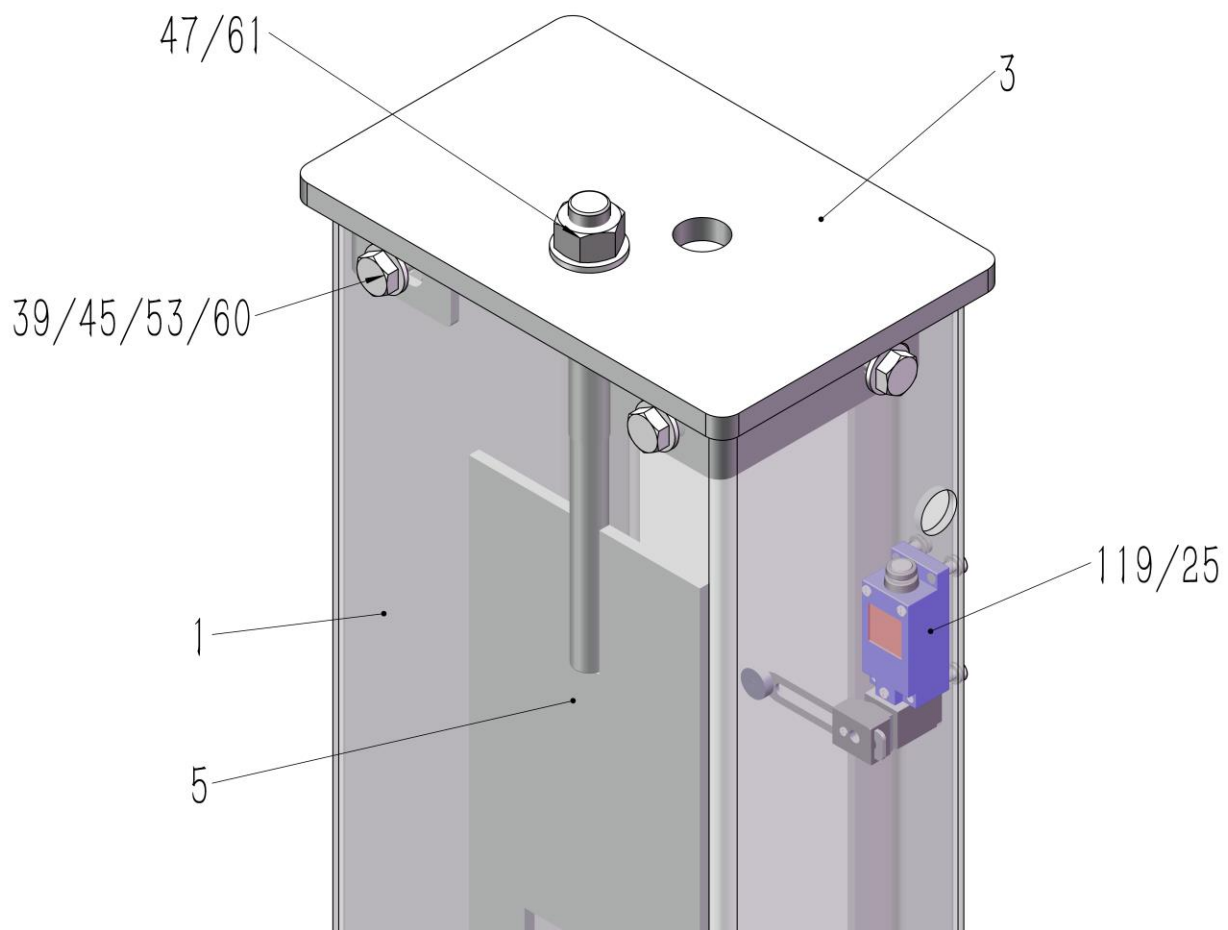
ZPT-3-1



ZPT-3-2

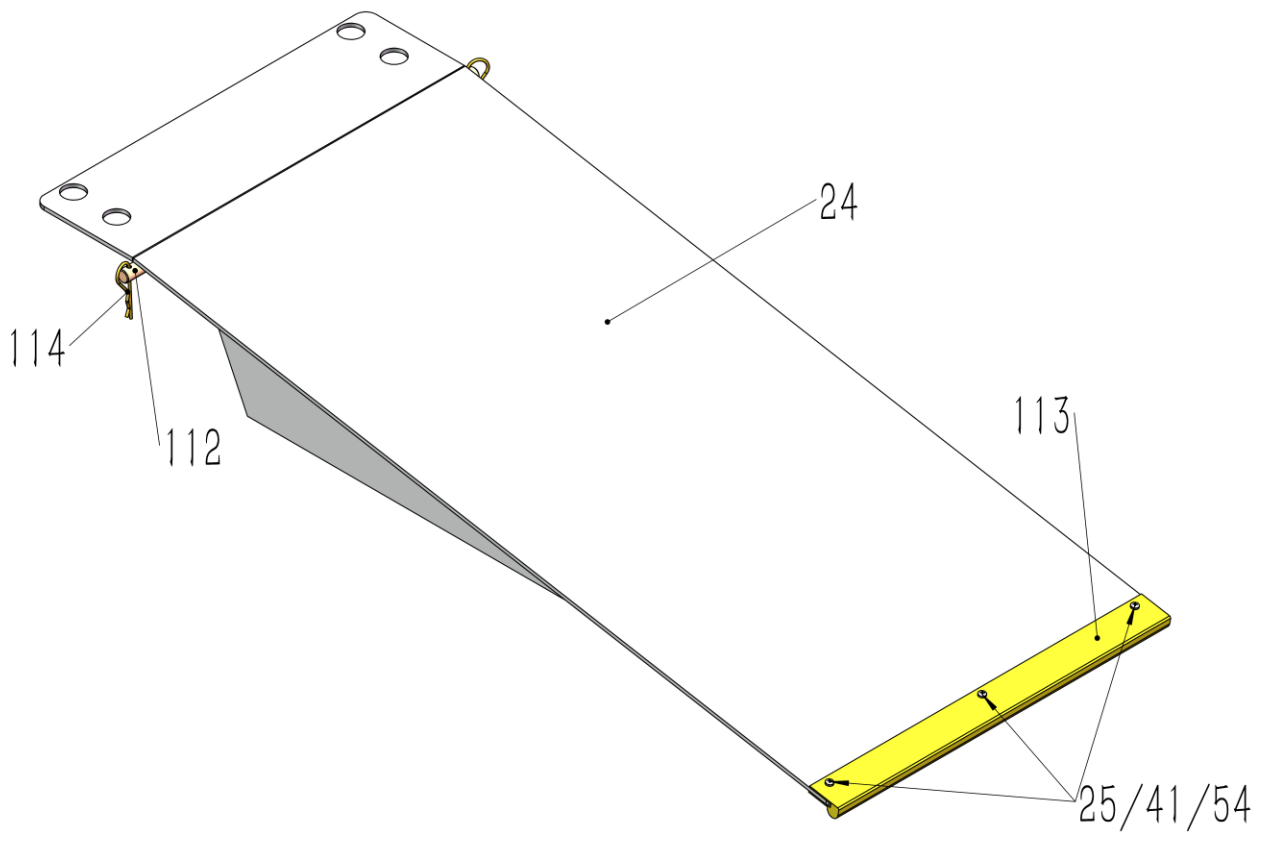


ZPT-3-3

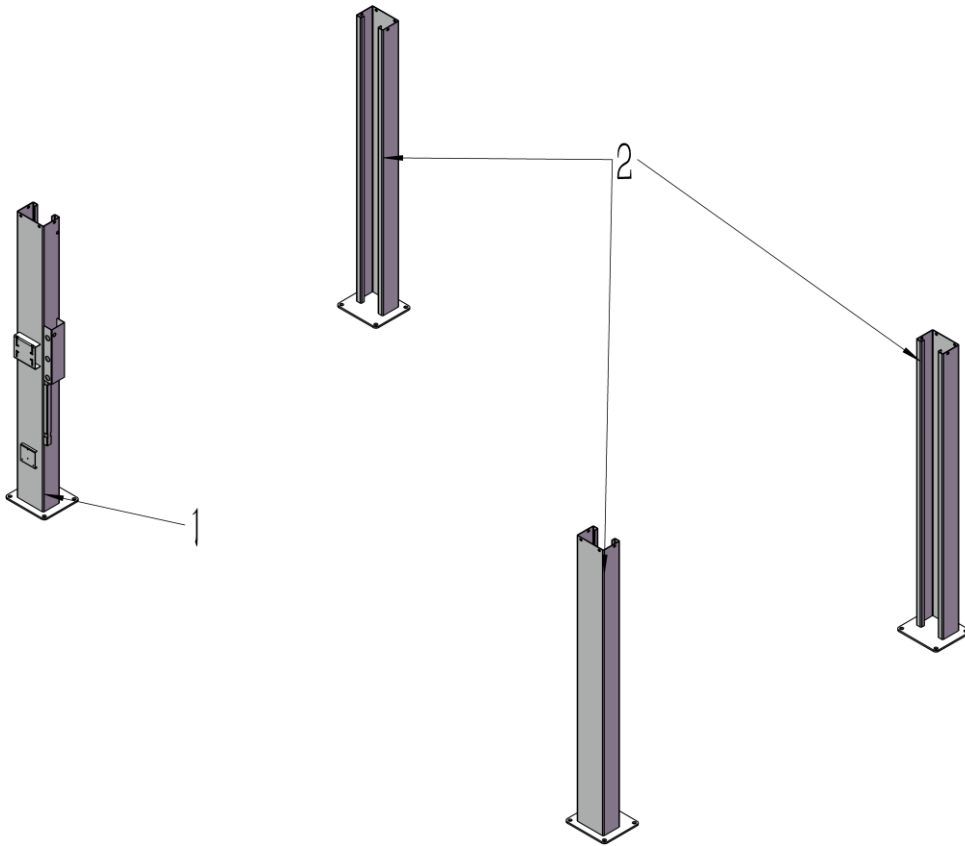


ZPT-4

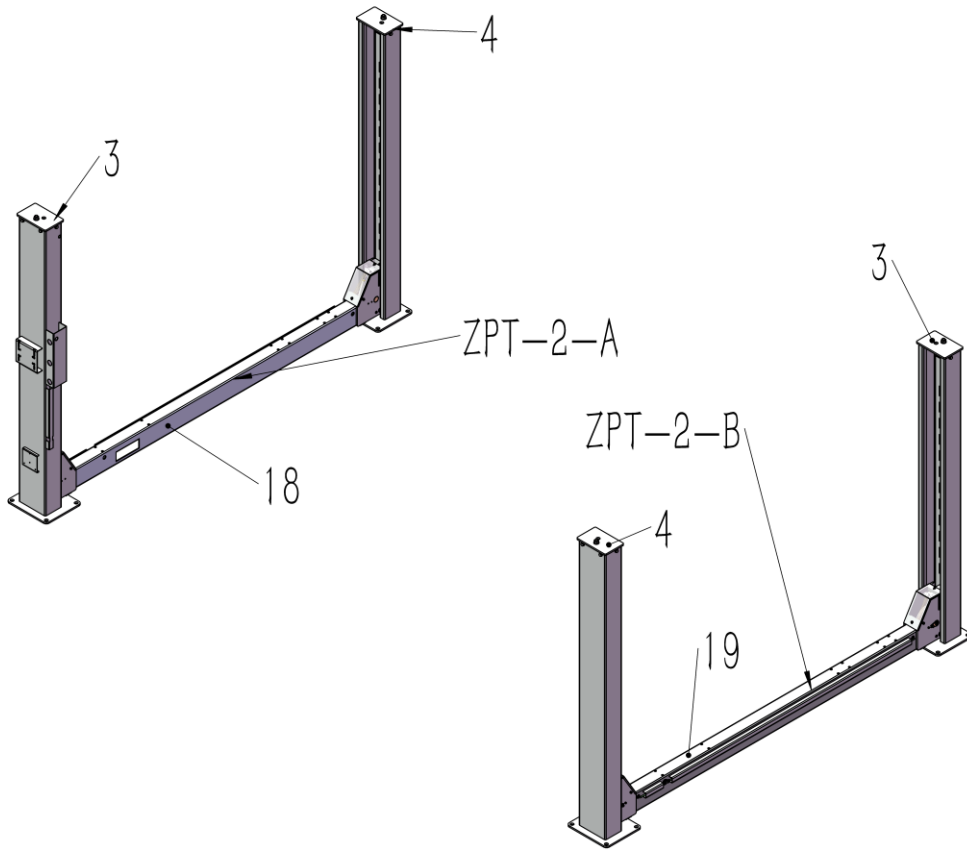




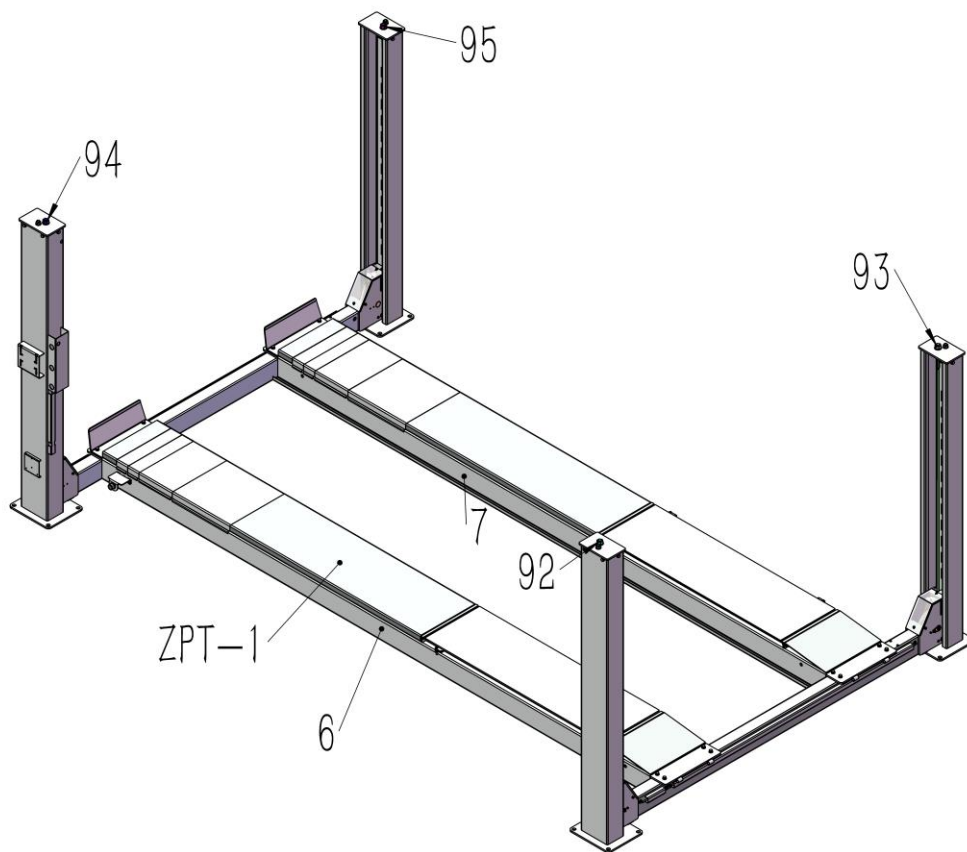
Z-1



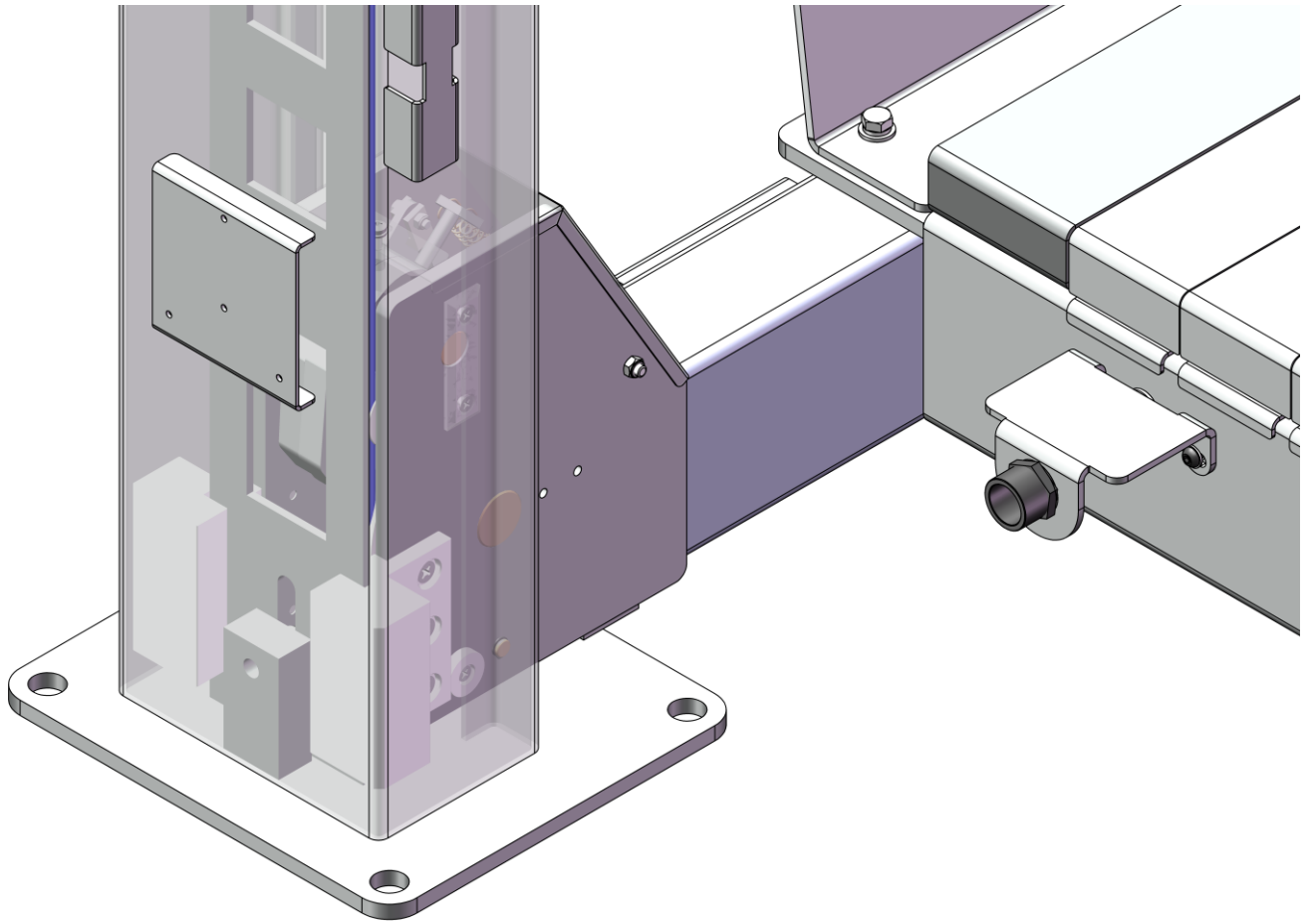
Z-2



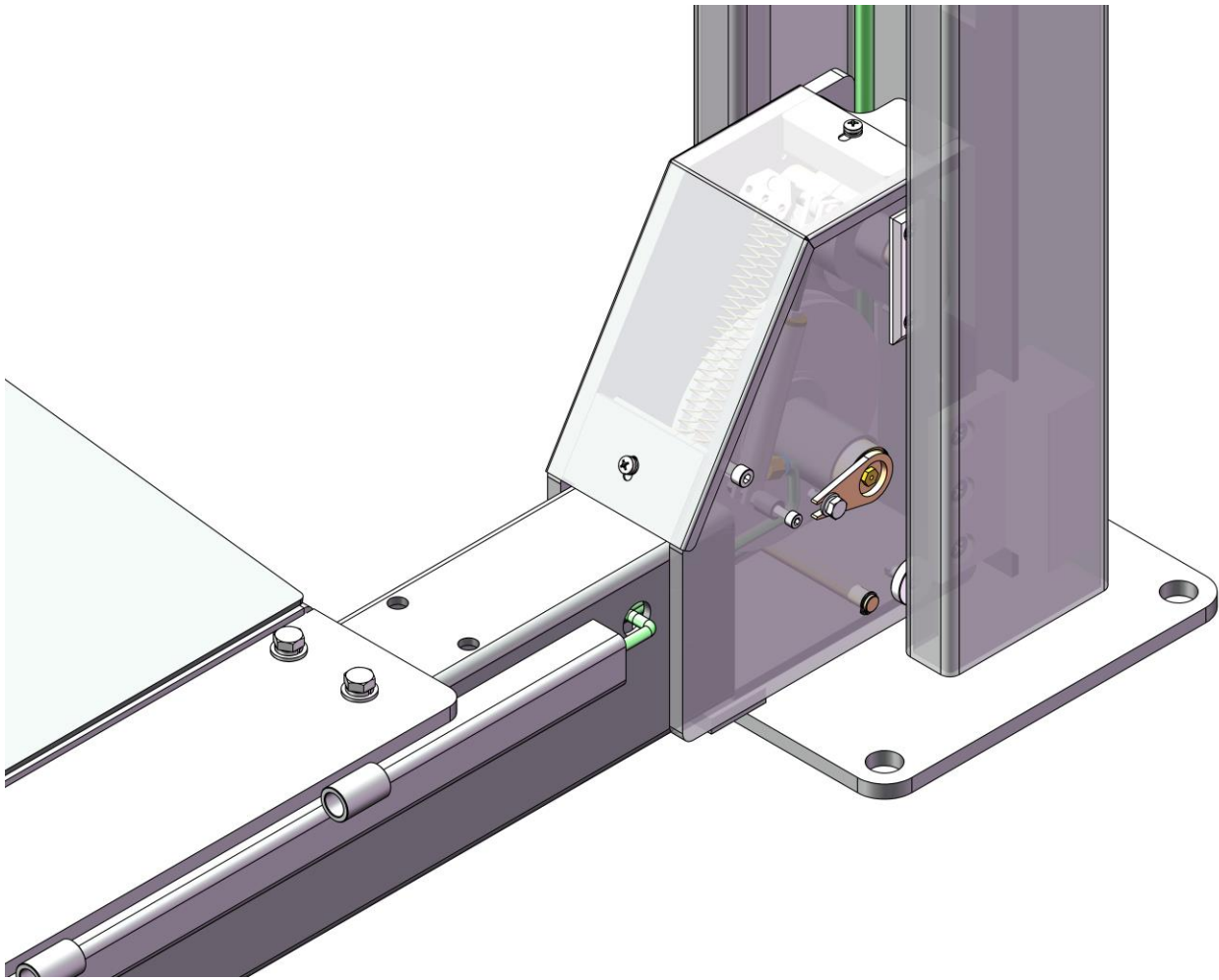
Z-3



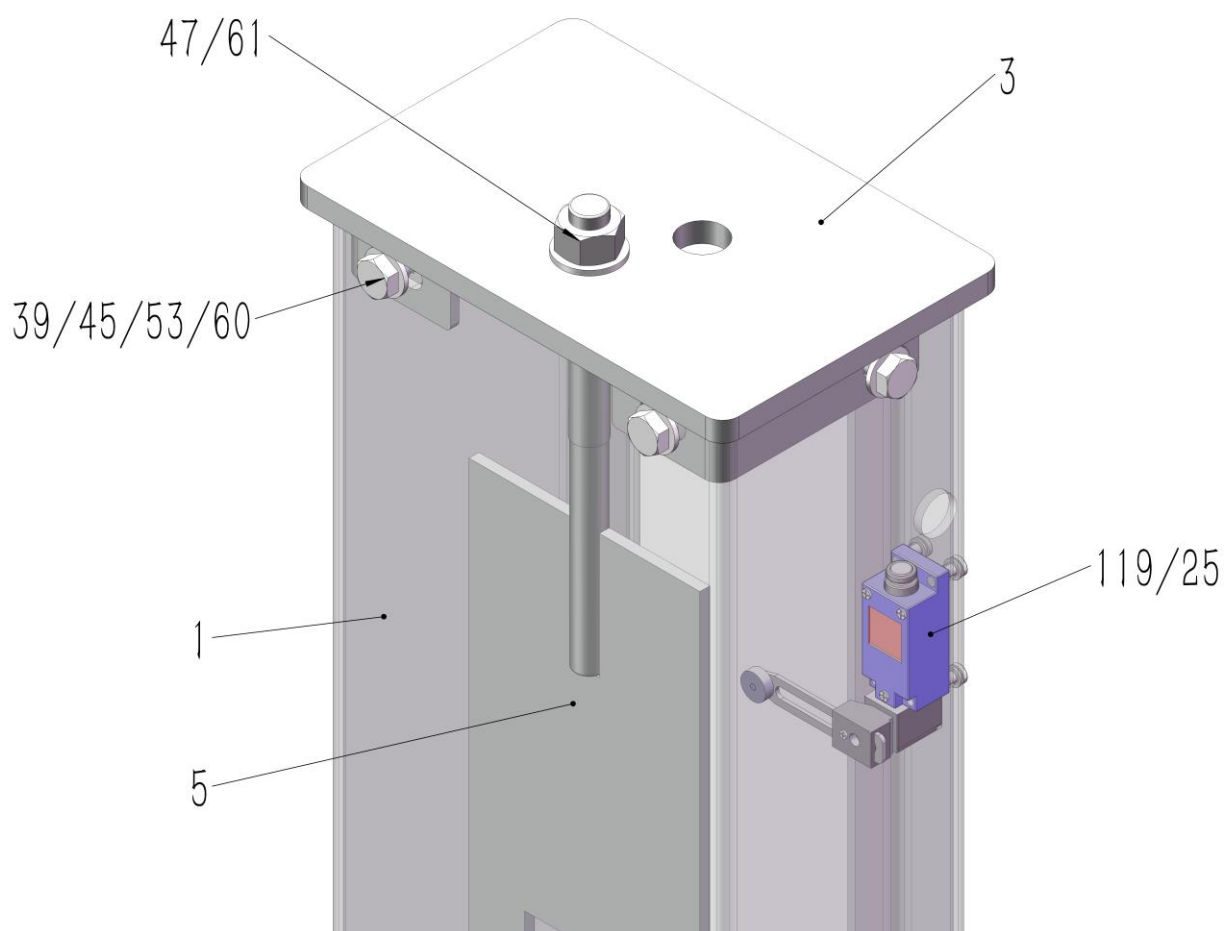
Z-3-1



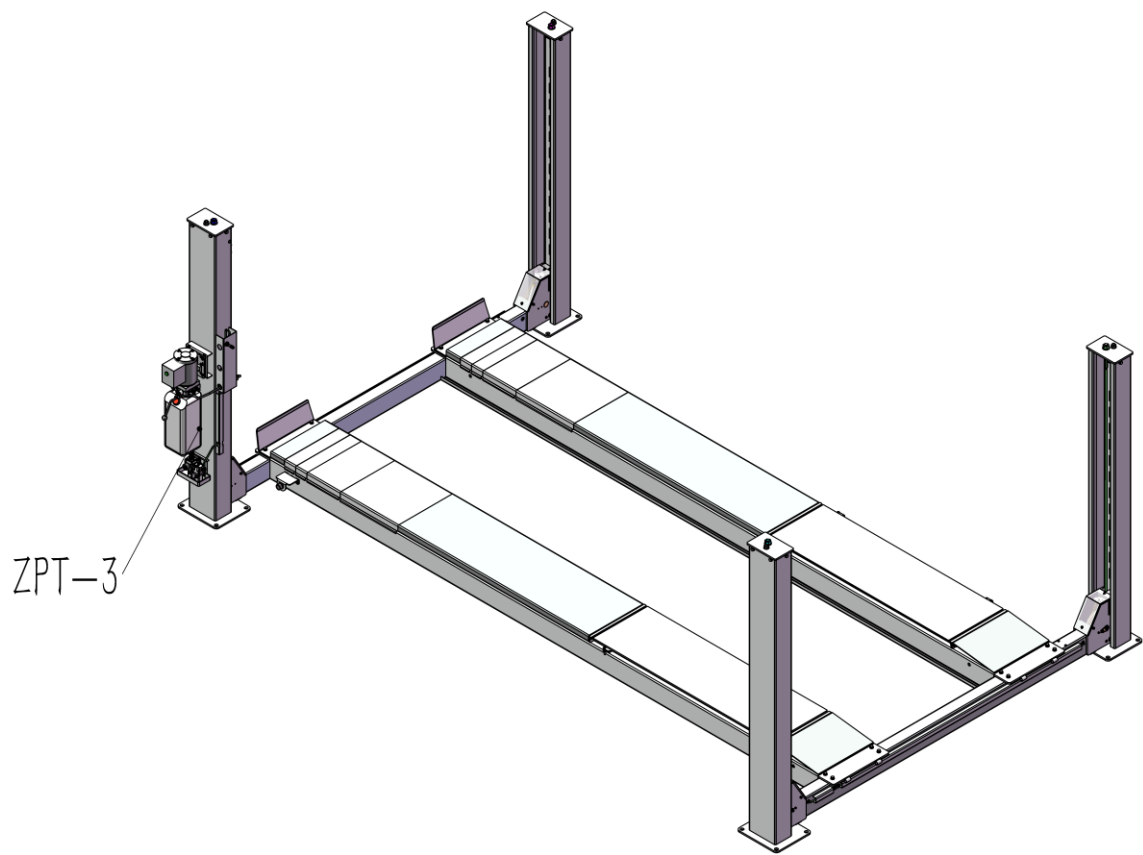
Z-3-2



Z-3-3(ZPT-3-3)

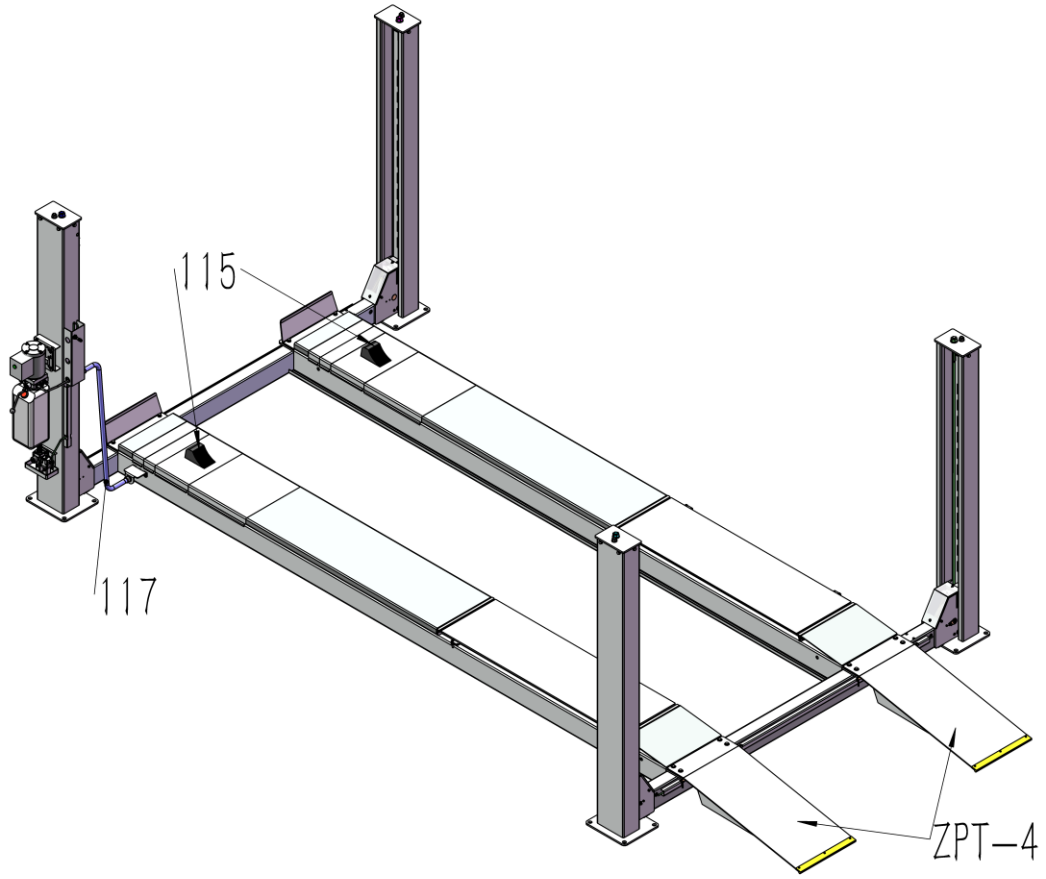


Z-4

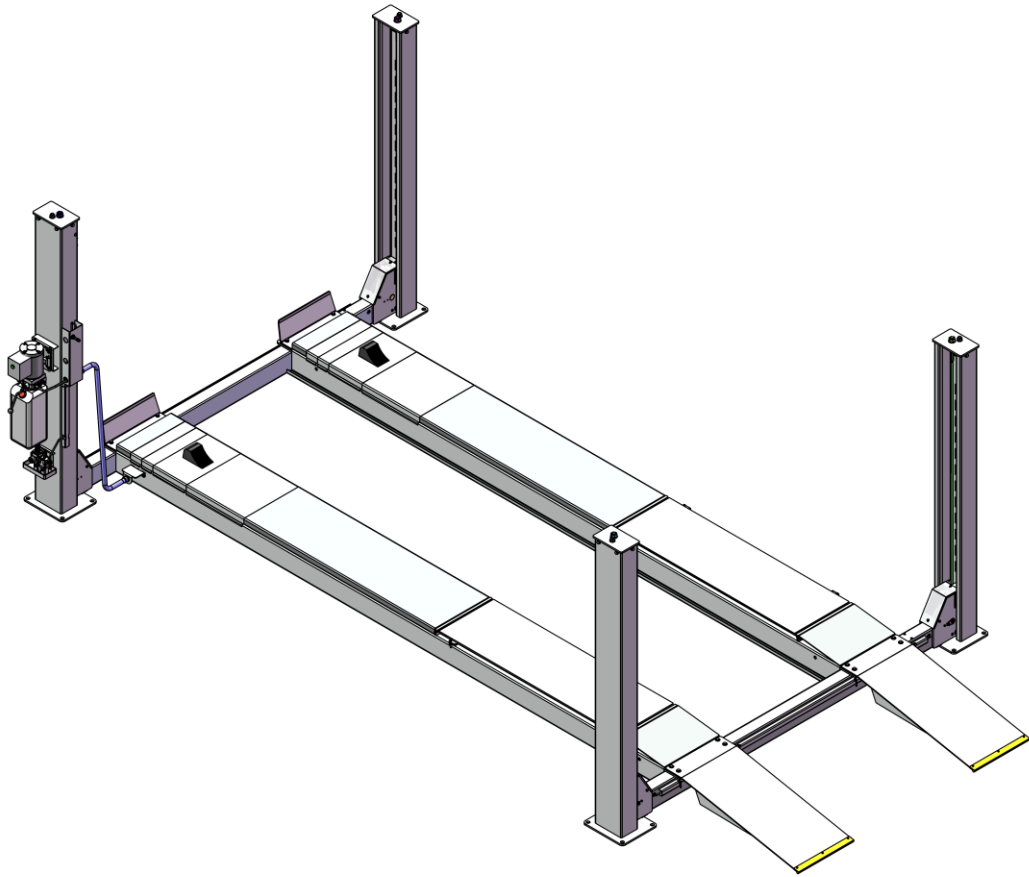


Z-5





Z-6



## Lift part list

Main serial number	Serial number	Product name	Quantity/machine
<b>Welding part</b>			
1		Main column	1
2		Sub. column	3
3		Column top cover-A	2
4		Column top cover-B	2
5		Lock ladder	4
6		Main platform	1
7		Sub. platform	1
8		Platform pulley axle- $\varnothing$ 40x149-4 hole	1
9		Platform pulley axle- $\varnothing$ 40x149-2 hole	1
10		Fixed plate for alignment 508x125	2
11		Fixed plate for alignment 508x2330	2
12		Active plate for alignment 508x100	4
13		Active plate for alignment 508x300	2
14		Active plate for alignment 508x520	2
15		Active plate for alignment 508x1690	2
16		Alignment kit 503x1690	2
17		Small up ramp 508x385	2
18		Beam behind cylinder	1
19		Beam front cylinder	1
20		pulley $\varnothing$ 40x125-single hole	4
21		Mechanical safety hook	4
22		Beam pneumatic safety hook-A	2
23		Beam pneumatic safety hook-B	2
24		Up ramp	2
<b>Standard part</b>			
25		M5X15 Round head bolt	10

26		M6X15 Round head bolt	12
27		M6×15 Flat head screw	18
28		M6×25 Hex bolt	8
29		M6×25 Flat head screw	8
30		M6×55 hexagon socket head bolt	4
31		M8×15 Hex bolt	6
32		M8×15 Hexagon round head bolt	2
33		M8×20 Flat head screw	24
34		M8X35 Hex bolt	4
35		M8×140 hexagon socket head bolt	4
36		M10×30 Hex bolt	4
37		M10×40 hexagon socket head bolt	3
38		M12×20 Hex bolt	2
39		M12×30 Hex bolt	20
40		M12×40 Hex bolt	16
41		∅ 5 Flat washer	6
42		∅ 6 Flat washer	12
43		∅ 8 Flat washer	16
44		∅ 10 Flat washer	3
45		∅ 12 Flat washer	78
46		∅ 14 Flat washer	1
47		∅ 18 Flat washer	8
48		∅ 20 Flat washer	8
49		∅ 40 Flat washer	15
50		∅ 6 Spring washer	12
51		∅ 8 Spring washer	12
52		∅ 10 Spring washer	7
53		∅ 12 Spring washer	62
54		M5 Nut	6
55		M6 Nut	12

56		M6 self-lock Nut	16
57		M8 Nut	4
58		M8 self-lock Nut	4
59		M10 Nut	4
60		M12 Nut	40
61		M18 Nut	8
62		M20 Nut	8
63		M30 self-lock Nut	1
<b>Column part</b>			
	1	Main column	1
	2	Sub. column	3
64		Power unit	1
65		Power unit joint M14x1.5-9/16	1
66		∅ 14Power unit joint	1
	34	M8X35 Hex bolt	4
	43	∅ 8 Flat washer	8
	51	∅ 8 Spring washer	4
	57	M8 Nut	4
67		AL-3000-03 Oil-water separator	1
68		∅ 8 right angle air connector (SPL-8-03)	2
	26	M6X15Round head bolt (Oil-water separator have)	2
	42	∅ 6 Flat washer (Oil-water separator have)	2
	50	∅ 6 Spring washer (Oil-water separator have)	2
69		Oil-water separator bracket	1
	26	M6X15 Round head bolt	2
	42	∅ 6 Flat washer	2
	50	∅ 6 Spring washer	2
70		TSV86522-S handle valve with connector	1
71		∅ 8 Right air connector(SPL-8-02)	2
72		Pulg (BD-02)	2

73		silencer (PSV-02)	1
74		∅ 8 air pipe	1
	5	Lock ladder	4
	47	∅ 18 Flat washer	8
	61	M18 Nut	8
	3	Column top cover-A	2
	4	Column top cover-B	2
	39	M12×30 Hex bolt	20
	45	∅ 12 Flat washer	36
	53	∅ 12 Spring washer	20
	60	M12 Nut	16
<b>Platform part</b>			
	6	Main platform	1
	7	Sub. platform	1
75		∅ 120x∅ 100-1760mm Cylinder	1
	68	∅ 8 right angle air connector (SPL-8-02)	1
	74	∅ 8 air pipe	1
	37	M10×40 hexagon socket head bolt	3
	44	∅ 10 Flat washer	3
	52	∅ 10 Spring washer	3
76		Cylinder limit seat	1
	38	M12×20 Hex bolt	2
	45	∅ 12 Flat washer	2
	53	∅ 12 Spring washer	2
77		Pull plate	1
78		Limit slider - ∅ 32-8	2
	27	M6×15 Flat head screw	2
79		Cable lock plate	1
	63	M30 self-lock Nut	1

80		Angle ZG3/8 connector	1
81		ZG3/8 explosion-proof valve	1
82		Connector ZG3/8-9/16	1
83		ZG9/16 small angle (platform)	1
	46	∅ 14 Flat washer	1
84		Small angle Nut (platform)	1
85		9/16 point oil pipe	1
	74	∅ 8 air pipe	3
86		∅ 8 air connector	2
87		∅ 8 three way air connector	1
88		∅ 248x∅ 80-30pulley (platform)	6
	8	Platform pulley axle-∅ 40x149-4 孔	1
	9	Platform pulley axle-∅ 40x149-2 孔	1
89		∅ 47x∅ 43-56 Galvanized pipe	1
90		∅ 47x∅ 43-8 Galvanized pipe	2
	49	∅ 40 Flat washer	7
91		M10 Nipple	2
	31	M8×15 Hex bolt	2
	43	∅ 8 Flat washer	2
	51	∅ 8 Spring washer	2
92		cable ∅ 12.5, L1	1
93		cable ∅ 12.5, L2	1
94		cable ∅ 12.5, L3	1
95		cable ∅ 12.5, L4	1
	62	M20 Nut	8
	48	∅ 20 Flat washer	8
96		Stop plate	2
	40	M12×40 Hex bolt	16
	45	∅ 12 Flat washer	16

	53	∅ 12 Spring washer	16
	10	Fixed plate for alignment 508x125	2
	11	Fixed plate for alignment 508x2330	2
	12	Active plate for alignment 508x100	4
	13	Active plate for alignment 508x300	2
	14	Active plate for alignment 508x520	2
	15	Square tube weldment 508x1690	2
	16	Alignment kit 503x1690	2
	17	Small up ramp 508x385	2
	45	∅ 12 Flat washer	24
	53	∅ 12 Spring washer	24
	60	M12 Nut	24
	36	M10×30 Hex bolt	4
	44	∅ 10 Flat washer	8
	52	∅ 10 Spring washer	4
	59	M10 Nut	4
97		Tension spring ( ∅ 12-100 )	8
98		Universal ball ( eye bolts bearing )	88
99		Locating pin	4
<b>Beam part</b>			
	18	Beam behind cylinder	1
	19	Beam front cylinder	1
100		∅ 178x∅ 40-22 pulley ( Beam use )	4
	20	Pulley axle ∅ 40x125-single hole	4
101		∅ 47x∅ 42-11 Galvanized pipe	4
	49	∅ 40 Flat washer	8
	31	M8×15 Hex bolt	4
	43	∅ 8 Flat washer	4
	51	∅ 8 Spring washer	4



	91	M10 Nipple	4
102		Beam cable limit pin $\varnothing$ 12-127-135	4
103		$\varnothing$ 12 outside spring pliers	8
104		Beam safety shaft $\varnothing$ 30-124	4
105		$\varnothing$ 32x $\varnothing$ 27-34 Galvanized pipe	4
	21	Mechanical safety hook	4
	22	Beam pneumatic safety hook-A	2
	23	Beam pneumatic safety hook-B	2
106		Limit pin for beam mechanical safety	4
107		Limit wheel for beam mechanical safety	4
	78	Limit slider - $\varnothing$ 32-8	8
	29	M6×25 Flat head screw	8
	56	M6 self-lock Nut	8
108		Beam slider -100x30-6	8
	27	M6×15 Flat head screw	16
109		Beam slider -127x106-63	8
	33	M8×20 Flat head screw	24
	97	Tension spring ( $\varnothing$ 12-100 )	8
	35	M8×140 hexagon socket head bolt	4
	58	M8 self-lock Nut	4
110		LMSAL16×45-Y air cylinder with Y connector	4
	71	$\varnothing$ 8 air connector ( air cylinder type )	4
	30	M6×55 hexagon socket head bolt	4
	55	M6 Nut	12
	28	M6×25 Hex bolt	8
	56	M6 self-lock Nut	8
	87	$\varnothing$ 8 three way air connector	2
	74	$\varnothing$ 8 air pipe	4
111		Beam protect cover	4
	26	M6X15 Round head bolt	8
	42	$\varnothing$ 6 Flat washer	8

	50	∅ 6 Spring washer	8
<b>Whole lift part</b>			
	24	Up ramp	2
112		Up ramp pin	2
113		Up ramp slider	2
	25	M5X15 Round head bolt	6
	41	∅ 5 Flat washer	6
	54	M5 Nut	6
114		R type pin	4
115		Brake	2
116		Bracket for bellow pipe	1
	32	M8×15 Hexagon round head bolt	2
	43	∅ 8 Flat washer	2
	51	∅ 8 Spring washer	2
117		∅ 38 bellow pipe-with 2 connector-1350mm	1
118		9/16 point oil pipe	1
119		Travel switch	1
	25	M5X15 Round head bolt	4

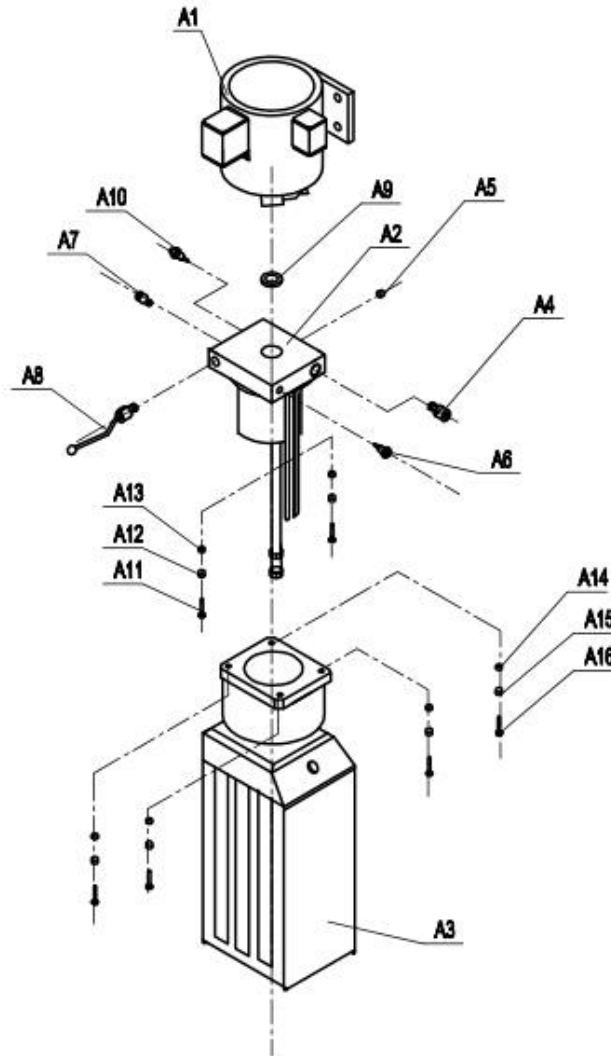
## Hydraulic systems and electrical components of equipment

1.Appearance Explosion Chart of Hydraulic Station

2.Hydraulic systems for equipment

- a. hydraulic schematic diagram
- b. Hydraulic Components
- c. Hydraulic System Working Principle
- d. electrical schematic

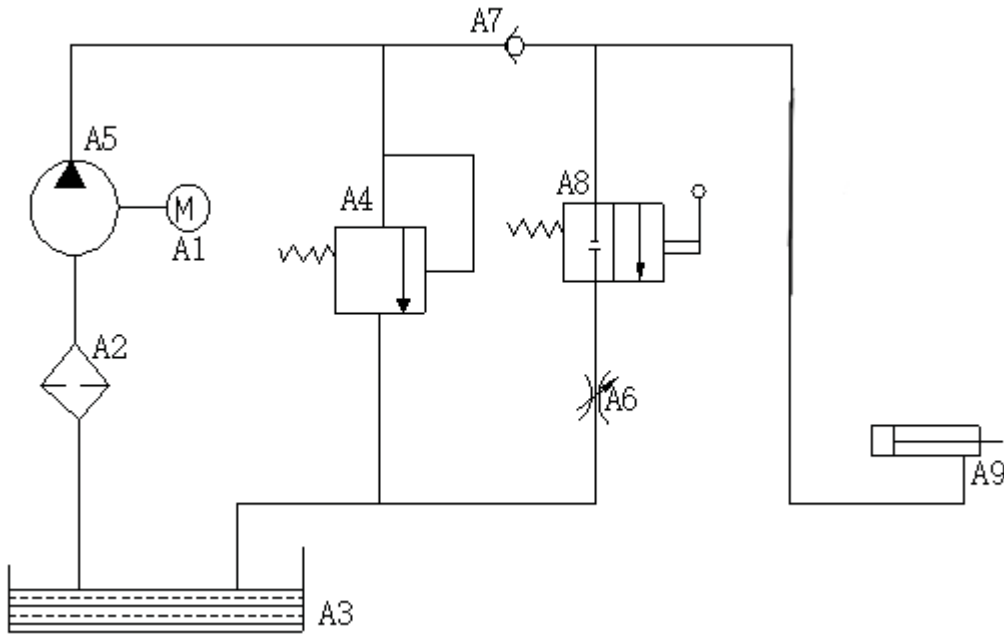
# 1.Power unit out-looking explosion figure



No.	Name	Qty	No.	Name	Qty
A1	Motor	1	A9	Sheet gasket	1
A2	valve element	1	A10	Choke plug	1
A3	Tank	1	A11	M5X40 hexagon screw	4
A4	Down-regulating valve	1	A12	Φ5 Flat washer	4
A5	Choke plug	1	A13	Φ5 Spring washer	4
A6	Oil-out	1	A14	M6X20 hexagon screw	4
A7	Oil-out	1	A15	Φ6 Flat washer	4
A8	Handle valve	1	A16	Φ6 Spring washer	4

## 2. Hydraulic system

### a. Hydraulic principle



### b. Parts list

A9	Cylinder			1	
A8	Handle valve			1	
A7	One-way valve			1	
A6	Throttle valve			1	
A5	Oil pump			1	
A4	Flood valve			1	
A3	Tank			1	
A2	Filter			1	
A1	Motor			1	
<b>No.</b>	<b>Name</b>	<b>Model</b>	<b>Standard</b>	<b>Qty</b>	<b>Remark</b>

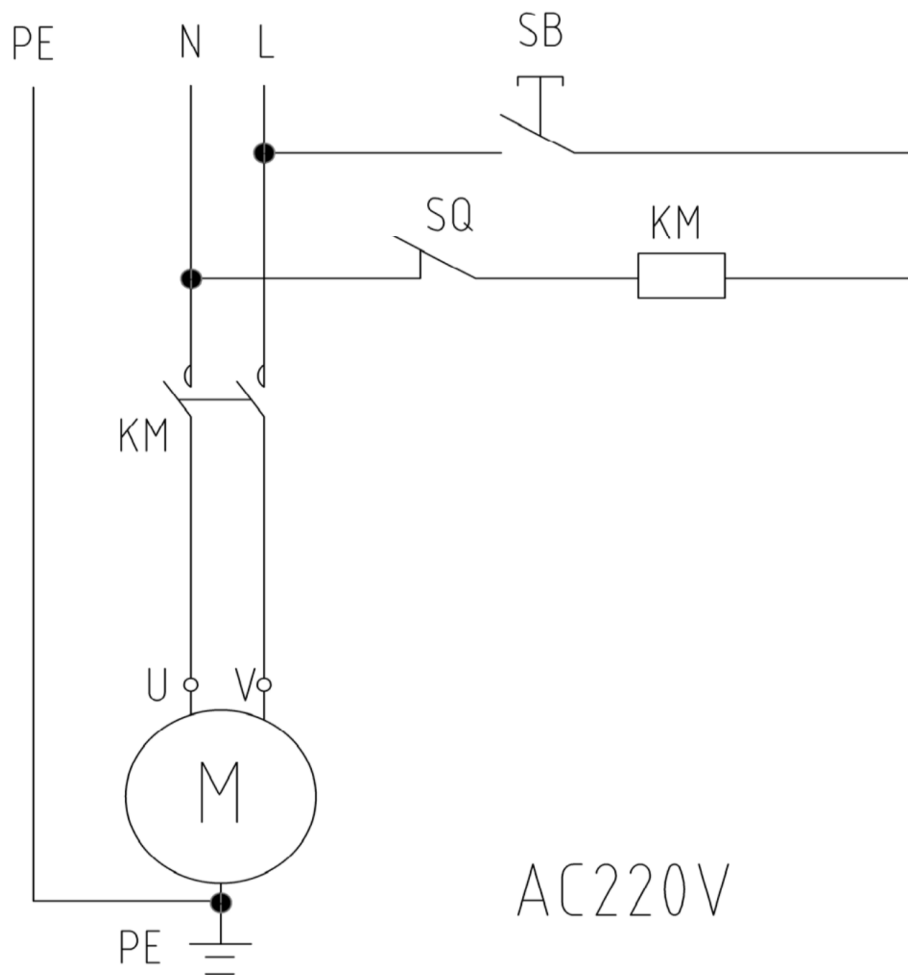
### c. The hydraulic system works as follows:

When pressing the start button on the hydraulic station, the motor starts to drive the pump suction pressure from the tank and oil is carried into the serial A9 fuel tank, so that the piston rod to move. The A4 relief valve closed, the pressure is fine before leave factory. To ensure that the requirements

of lifting rated load. However, the system pressure exceeds the limit, automatic relief valve unloading. Release the start button, stop oil supply to enhance the end, began operations work. If you decline, the first point of action to rise a little, after the mechanical safety lock is opened, pressing the manual valve A8 and began unloading decreased.

Electrical schematic diagram (three-phase motor) (single-phase optional)

(\* Installation sure to follow the schematic wiring to ensure reliable the ground at the ground, the input power leakage, over-current protection switch must be set)



# Trouble shooting

No.	Symptom	Eliminating methods
1	A motor does not turn	<ul style="list-style-type: none"> <li>• check the power supply has power</li> <li>• Check the motor connection box wiring is loose</li> </ul>
2	motor rotation position of pressure oil	<ul style="list-style-type: none"> <li>• One-phase electric rotating in the wrong direction, swap in which two into line.</li> <li>• Check that the fuel tank suction tube is off</li> </ul>
3	Hydraulic lift after the slow decline in (Pressure bad)	<ul style="list-style-type: none"> <li>• cleaning one-way valve and reversing valve of the hydraulic station.</li> </ul>
4	Security lock laughs at locksmith	<ul style="list-style-type: none"> <li>• observe the position of locksmith security hook plate is normal.</li> <li>• observed the location of column is correct</li> <li>• Check the return spring safety hook plate</li> </ul>
5	motors, electrical failure	<ul style="list-style-type: none"> <li>• Promptly cut off the power to inspect, repair and replacement by a professional electrician..</li> </ul>

## Lieferumfang

No.		Product Name	Remark
1		Power unit	1
2		Power unit joint M14x1.5-9/16	1
3		∅ 14copper pad	1
4		M8X35 Hex bolt	4
5		∅ 8 Flat washer	8
6		∅ 8 Spring washer	4
7		M8 Nut	4
8		AL-3000-03 Oil-water separator	1
9		∅ 8 right angle air connector (SPL-8-03)	2
10		M6X15 Round head bolt (Oil-water separator have)	2
11		∅ 6 Flat washer (Oil-water separator have)	2
12		∅ 6 Spring washer (Oil-water separator have)	2
13		Oil-water separator bracket	1
14		M6X15 Round head bolt	2
15		∅ 6 Flat washer	2
16		∅ 6 Spring washer	2
17		TSV86522-S handle valve with connector	1
18		∅ 8 right angle air connector(SPL-8-02)	2
19		Plug (BD-02)	2

20		silencer (PSV-02)	1
21		∅ 8 air pipe	1
22		∅ 38 bellows pipe with 2 connector 1350mm	1
23		9/16 point oil pipe	1
24		Bracket for platform bellow pipe	1
25		M8×15 Hexagon round head bolt	2
26		∅ 8 Flat washer	2
27		∅ 8 Spring washer	2
28		M20X150 anchor bolt	16
29		Round Mat	20
30		Tie	10
31		Travel switch	1
32		M5X15 Round head bolt	4

## Zubehör

No.		Name	
1		AL-3000-0 3oil-water separator	
2		TSV86522-S Air release handle valve	
3		∅ 248x∅ 80-30 Pulley	
4		∅ 178x∅ 40-22 Pulley	
5		Cable ∅12.5, L1	
6		Cable ∅12.5, L2	
7		Cable ∅12.5, L3	
8		Cable ∅12.5, L4	
9		Limit wheel	
10		Beam slider-100x30-6	
11		Beam slider-127x106-63	
12		Limit slider-∅ 32-8	
13		Brake	



## Wichtige Informationen

---

### Ausgabestand

1. Ausgabe der Bedienungsanleitung, 2024

©KHG mbH

Alle Rechte vorbehalten. Die Vervielfältigung dieses Dokuments, auch auszugsweise, ist nur mit ausdrücklicher Genehmigung der KHG mbH gestattet. Für den Fall der Patenterteilung oder Gebrauchsmustereintragung sind alle Rechte vorbehalten. Der Inhalt dieser Ausgabe wurde sorgfältig auf Richtigkeit geprüft, dennoch können Fehler nicht vollständig ausgeschlossen werden. Bitte benachrichtigen Sie uns, wenn Sie Fehler entdecken. Technische Änderungen sind ohne Vorankündigung jederzeit vorbehalten. Zielgruppe sind Anwender mit technischen Vorkenntnissen im Bereich der KFZ-Technik.

### Hersteller

KHG Krömer's Handelsgesellschaft mbH  
Rosa-Luxemburg-Straße 34  
03044 Cottbus  
Deutschland

Web: [www.hebebuehnen-kroemer.de](http://www.hebebuehnen-kroemer.de)  
E-Mail: [info@hebebuehnen-kroemer.de](mailto:info@hebebuehnen-kroemer.de)

### Kundenservice

Telefon: +49 (0) 355 869 501 87  
Fax: +49 (0) 355 547 885 849